



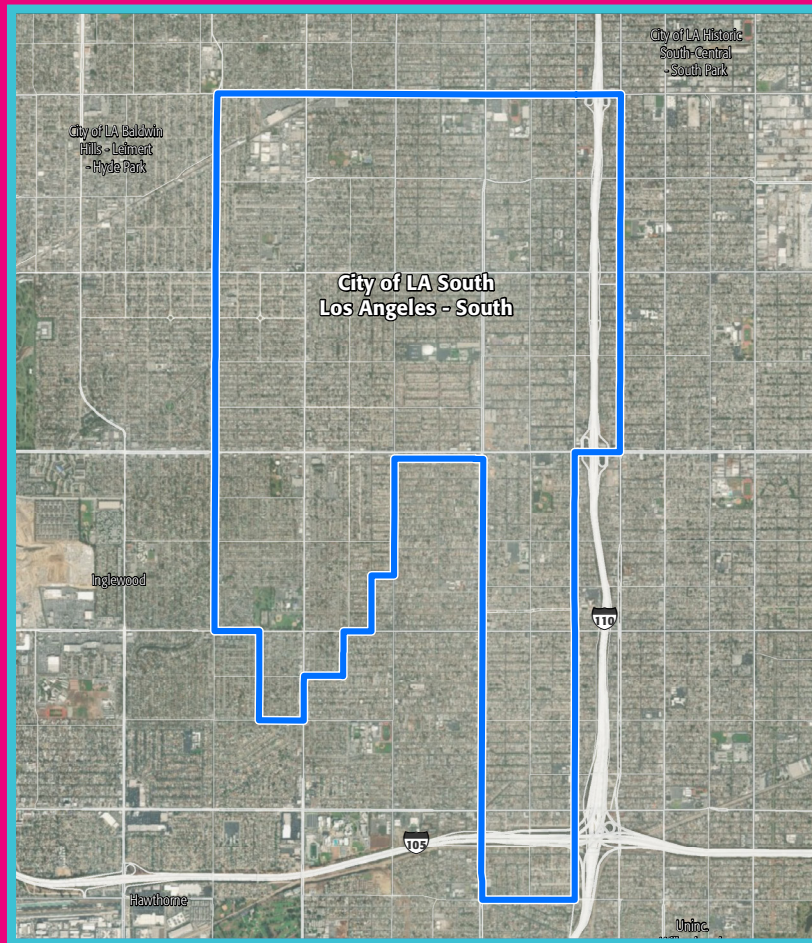
# Ciudad de Los Ángeles Sur de Los Ángeles

Comunidades de DAC a las que se dirige: Manchester, Harvard, Chesterfield Square, y las comunidades de Vermont Knolls

02.22.2021

## CONDADO DE LOS ÁNGELES

### LEY DE PLANIFICACIÓN INTEGRADA DE LA GESTIÓN REGIONAL DEL AGUA



Financiado por el Departamento de Recursos Hídricos de California y la Propuesta 1

Es nuestra agua.



Greater Los Angeles County  
Integrated Regional Water Management  
Leadership Committee



# KIT DE HERRAMIENTAS

## ÍNDICE



**WATER**  
talks

### ANTECEDENTES DEL PROYECTO

¿Qué es el programa WATERTALKS?

Regiones del IRWM- ¿Cómo planificamos los recursos hídricos en California?

Descripción del proyecto- ¿Cómo se financian los eventos de WaterTalks?

Financiamiento- ¿Qué fuentes de financiación están disponibles para proyectos relacionados con el agua?

### EL AGUA EN NUESTRO MEDIO AMBIENTE

Los sistemas de agua superficial y subterránea- ¿A dónde se va el agua de lluvia?  
¿Cómo llegan los contaminantes a nuestra agua?

Cuencas hidrográficas- ¿Qué es una cuenca hidrográfica?

Los mantos acuíferos subterráneos- ¿De dónde viene mi agua subterránea?

Inundaciones- ¿Vivo en una zona con riesgo de inundaciones? (Opcional)

Acceso a parques y sistemas de agua locales- ¿Cuán limpios son nuestros lagos, arroyos, ríos y playas?  
¿Dónde encuentro información de parques y sistemas de agua locales?

La utilización de la tierra para el desarrollo urbano- ¿Cómo afecta el uso de la tierra a nuestra agua?

Captación y almacenamiento de aguas pluviales- ¿Cómo podemos capturar y almacenar agua?

### NUESTRA AGUA DEL GRIFO/DE LA LLAVE

Fuentes hídricas- ¿De dónde viene el agua del grifo/de la llave?

Consumo de agua- ¿Cuánta agua bebe una persona? ¿Cuánta agua usamos en casa?

La calidad del agua del grifo/de la llave- ¿Cuán limpia es mi agua potable?

Proveedores de servicios de agua- ¿Quién es mi proveedor de servicios de agua?

### GLOSARIO DE TÉRMINOS Y ACRÓNIMOS

#### PLANTILLAS:

- Plantilla de los volantes del evento
- Plantilla de la presentación del PowerPoint
- Plantilla de la agenda
- Plantilla de la hoja de inicio de la sesión
- Tarjetas de comentarios

Para obtener información adicional visite: [watertalks.csusb.edu](http://watertalks.csusb.edu)

Preparado por:

La oficina de Recursos Hídricos e Iniciativas Políticas, La Universidad Estatal de California & PlaceWorks

En colaboración con:

TreePeople y el consejo para la salud de las cuencas

# ¿QUÉ ES WATERTALKS?

**WaterTalks** es un programa público diseñado para generar y aumentar la participación de la comunidad en la planificación de un futuro sostenible del agua en California. El objetivo es explorar las fortalezas y oportunidades de 128 comunidades en los condados de Los Ángeles y Ventura que enfrentan dificultades económicas y ambientales recurrentes, recopilar información para priorizar y recomendar proyectos relacionados con el agua basados en los temas de mayor preocupación.

El proyecto WaterTalks se implementará en tres fases. La primera fase son los eventos de divulgación de WaterTalks que están diseñados para educar e involucrar a las comunidades en los condados de Los Ángeles y Ventura que enfrentan dificultades económicas y ambientales recurrentes, empoderándolas para que participen activamente en la planificación del agua, incluidas las fases posteriores de WaterTalks.

**WaterTalks** tiene por objetivo garantizar que la gestión regional de los recursos hídricos considere la salud, la seguridad, el bienestar y la resiliencia de los miembros de la comunidad de bajos ingresos. Para hacerlo, WaterTalks está proporcionando una serie de eventos comunitarios en beneficio de los residentes locales para hacer lo siguiente: (1) plantear preguntas e inquietudes sobre los problemas relacionados con el agua, (2) proporcionar información crucial sobre las necesidades de agua de su comunidad con posibles soluciones, y (3) para aprender sobre los temas más actuales relacionados con el agua en el estado. Estos temas incluyen: el agua potable, la conservación del agua, la gestión de inundaciones, drenaje, control de vectores, el acceso a parques y zonas de recreación, y la salud general de nuestras cuencas.

La participación en eventos comunitarios de WaterTalks ayudará a garantizar que las necesidades, inquietudes, preguntas e ideas de las comunidades se conviertan en parte de los futuros proyectos de agua del Estado. En el sitio web de WaterTalks está disponible un calendario de fechas y lugares de reuniones: <https://watertalks.csusb.edu>

## Agua Limpia



*El agua limpia es esencial para nuestras necesidades de hidratación, producción de alimentos y saneamiento.*

## Protección Contra Inundaciones



*Las estrategias de protección contra inundaciones son vitales para prevenir catástrofes en nuestro condado, comunidad y vecindario.*

## Drenaje y Control de Vectores



*El manejo de aguas residuales es importante para reducir las enfermedades transmitidas por vectores relacionados con el agua.*

## Salud y Bienestar



*Educar a las personas sobre la calidad del agua garantiza una vida saludable.*

## Vecindarios Más Verdes y Transitables, Rutas Seguras a la Escuela

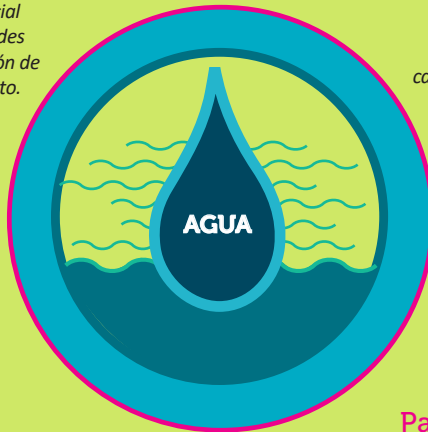


*El agua es un elemento esencial para mantener las calles sombreadas, transitables y saludables.*

## Parques, Áreas de recreación, y Hábitats Multifuncionales



*El acceso a los recursos naturales (i.e. arroyos, riachuelos, ríos, etc.) y al espacio abierto contribuye directamente a la salud pública y ambiental.*

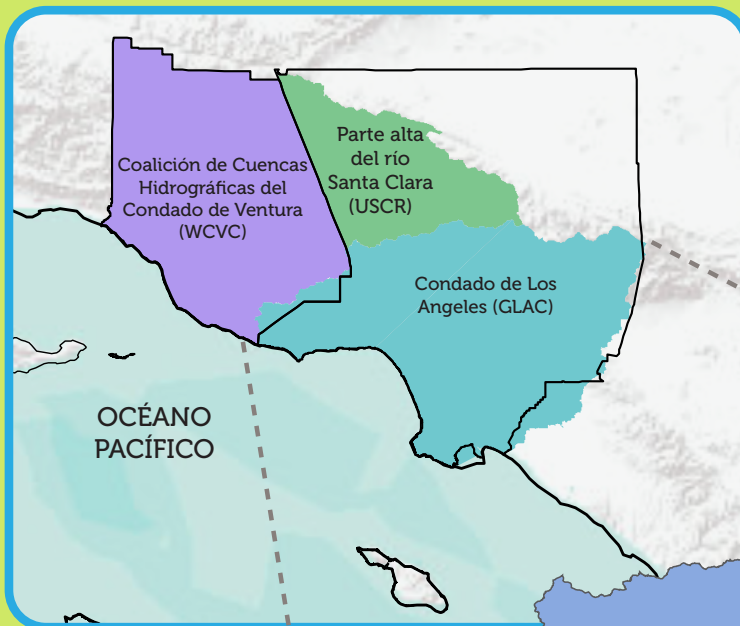


# REGIONES DEL IRWM

¿CÓMO  
PLANIFICAMOS  
LOS RECURSOS  
HÍDRICOS  
EN CALIFORNIA?

La Ley de planificación de la administración regional integrada del agua (SB 1672, 2002) ha proporcionado más de \$ 1.5 mil millones en fondos estatales dedicados a promover y apoyar proyectos regionales con beneficios múltiples. WaterTalks apoya el esfuerzo de colaboración de California, Administración Regional Integrada del Agua (IRWM), en tres de las áreas de planificación del sur de California

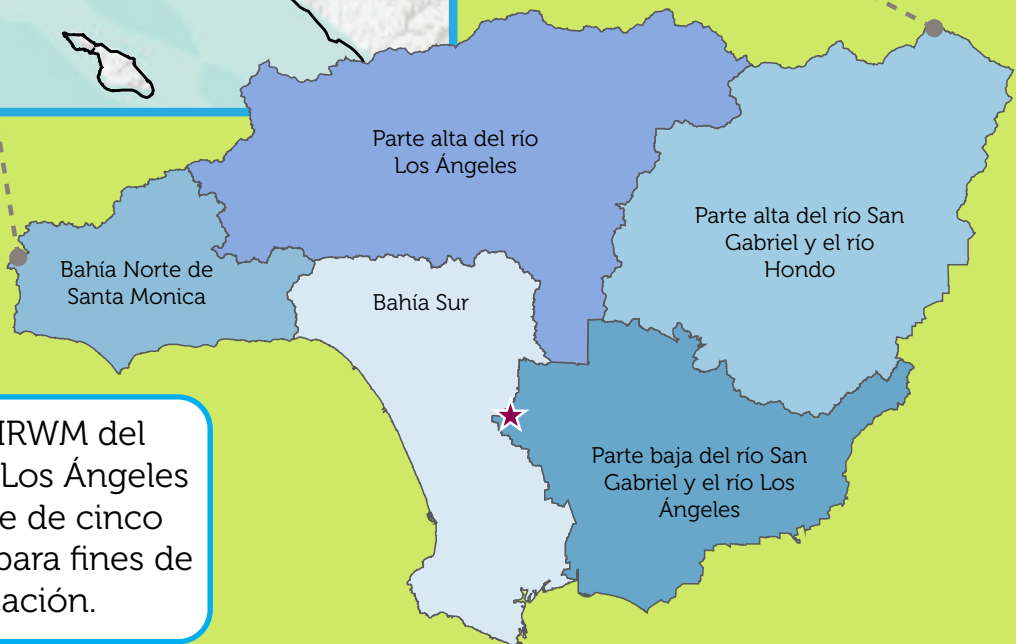
- Condado de Los Angeles (GLAC)
- Parte alta del río Santa Clara (USCR)
- Coalición de Cuencas Hidrográficas del Condado de Ventura (WCVC)



*La Administración Regional Integrada del Agua (IRWM) es un esfuerzo de colaboración para identificar e implementar soluciones de gestión del agua a escala regional que aumenten la autosuficiencia regional, reduzcan los conflictos y gestionen el agua para alcanzar simultáneamente objetivos sociales, ambientales y económicos.*

*-Departamento de Recursos Hídricos de California*

La región IRWM del Condado de Los Ángeles se compone de cinco subregiones para fines de planificación.



**Las reuniones de la IRWM para el Condado de Los Ángeles y sus subregiones están abiertas al público! Para obtener más información, visite:**  
<https://dwp.lacounty.gov/wmd/irwmp/>



# DESCRIPCIÓN DEL PROYECTO

**WaterTalks** se financia a través del Departamento de Recursos Hídricos de California. En 2014, los votantes aprobaron la “Ley de mejora de la calidad, el suministro y la infraestructura del agua” - Propuesta 1- para satisfacer las necesidades de agua a largo plazo del Estado. La Propuesta 1 financia una serie de proyectos sostenibles relacionados con el agua, que incluyen protección del agua potable, mejoras al sistema público de agua, reciclaje de agua, tratamiento de aguas residuales, alivio de sequías, gestión del suministro de agua de emergencia y protección de cuencas hidrográficas. El Área de Financiación de los condados de Los Ángeles y Ventura recibió \$ 98 millones en fondos de la Proposición 1, diez por ciento (\$ 9.8M) de los

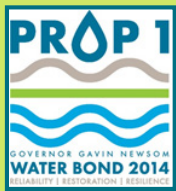
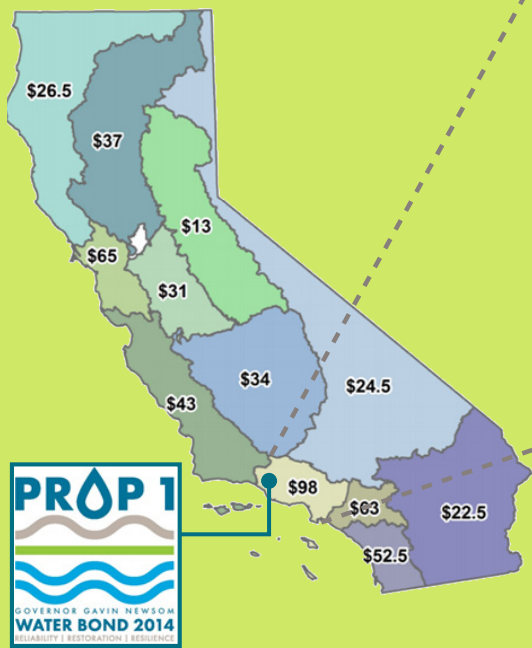
cuales se dedica a la planificación y divulgación en comunidades desfavorecidas.

**WaterTalks** is being implemented in three regions in the Los Angeles-Ventura Funding Area. TreePeople, along with the Council for Watershed Health, is engaging communities in activities for the Greater Los Angeles County (GLAC) Region. The California State University’s Water Resources and Policies Initiative (WRPI) is involving communities for the Watersheds Coalition of Ventura County (WCVC) and Upper Santa Clara River (USCR) regions. The two teams collaborate with numerous community based organizations to host local WaterTalks community events.

## Proposición 1 Áreas de financiamiento

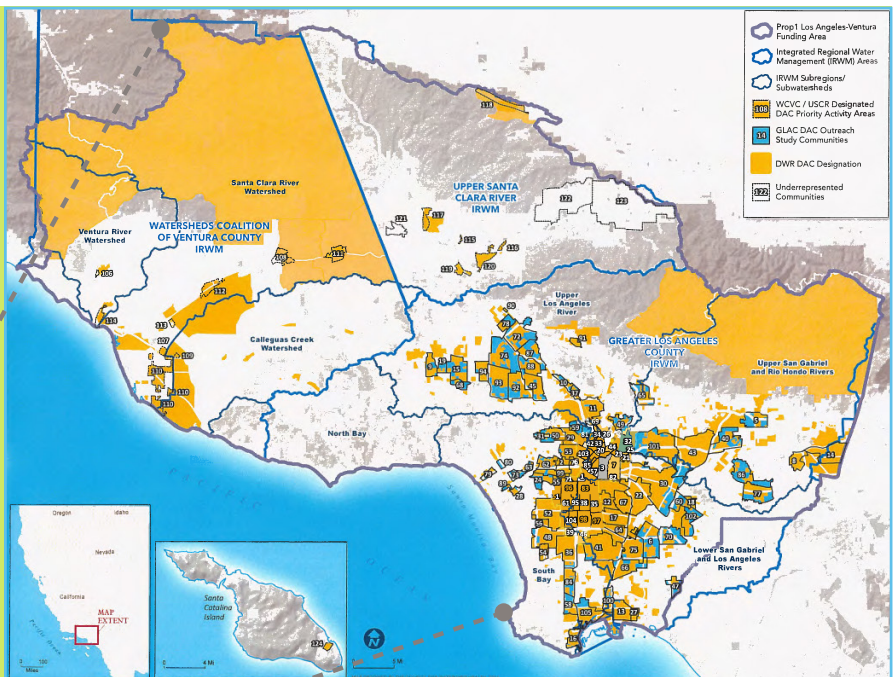
	Central Coast		Sacramento
	Colorado River		San Diego
	Lahontan		San Francisco
	Los Angeles		San Joaquin River
	Mountain Counties		Santa Ana
	North Coast		Tulare Lake

## Asignaciones de los fondos en millones



## PROPUESTA 1

ÁREA DE FINANCIACIÓN DE LOS CONDADOS DE LOS ÁNGELES Y VENTURA



## ¿Dónde puedo aprender más?

Propuesta 1: Administración Regional Integrada del Agua de California y el Programa de Participación de las Comunidades Desfavorecidas (DACIP), consulte los siguientes sitios web:

- <https://water.ca.gov/Work-With-Us/Grants-And-Loans/IRWM-Grant-Programs/Proposition-1>
- <https://water.ca.gov/Work-With-Us/Grants-And-Loans/IRWM-Grant-Programs/Proposition-1/DAC-Involvement-Program>

# FINANCIAMIENTO

¿QUÉ FUENTES DE FINANCIACIÓN ESTÁN DISPONIBLES PARA PROYECTOS RELACIONADOS CON EL AGUA?

Además de la financiación de la Ley de Planificación de la Administración Regional del Agua, la Proposición 1 y la Medida W son posibles fuentes de financiación para apoyar proyectos de beneficios múltiples relacionados con el agua en toda nuestra comunidad. Los proyectos de beneficios múltiples abordan dos o más de los siguientes:

- calidad del agua
- gestión de aguas pluviales
- gestión de las inundaciones
- ecosistemas restaurados y mejorados
- Fuentes de agua superficial y subterránea confiables

## La Propuesta 1

La Ley para la mejora de la calidad, el abastecimiento y la Infraestructura relacionada con el agua

**Año:** 2014

**Financiamiento disponible:** \$ 7.545 mil millones en bonos en California, incluidos \$ 98 millones en el área de Los Ángeles y Ventura para financiamiento.

**Qué se puede financiar:** proyectos relacionados con el agua, incluyendo el almacenamiento de aguas superficiales y subterráneas, reciclaje de agua y proyectos de aguas pluviales

## Measure W

Safe Clean Water Parcel Tax

**Año:** 2018

**Financiamiento disponible:** aprox. Se generarán \$ 300 millones por año mediante un impuesto a las parcelas (2.5 centavos por pie cuadrado de espacio impermeable en propiedad privada en el Condado de Los Ángeles).

**Qué se puede financiar:** proyectos de captación de aguas pluviales que se centran en soluciones ecológicas.



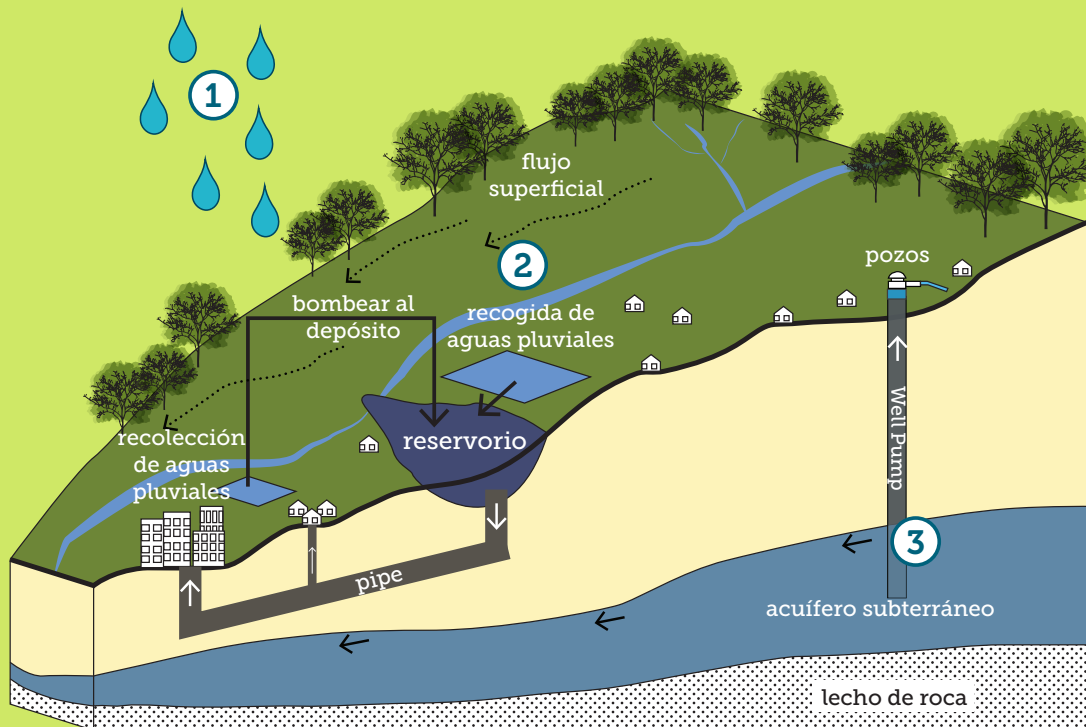
Para fuentes de financiación adicionales consulte el siguiente sitio web: <https://www.fundingresource.org/>

# AGUA SUPERFICIAL Y AGUA SUBTERRÁNEA

## ¿A DÓNDE SE VA EL AGUA DE LLUVIA?

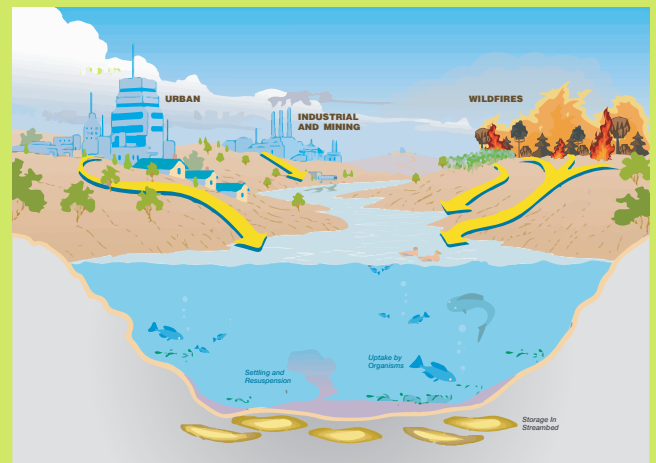
Los sistemas de aguas pluviales, superficiales y subterráneas están integralmente conectados.

- 1 La lluvia cae a la tierra y se acumula en la superficie o debajo de la tierra
- 2 El agua superficial fluye hacia los ríos, los arroyos y las presas.
- 3 El agua subterránea es el agua de lluvia que se filtra en los suelos y las formaciones rocosas de la tierra y se almacena en los acuíferos. El agua puede bombearse desde los depósitos subterráneos conocidos como "acuíferos" utilizando pozos.



## ¿CÓMO LLEGAN LOS CONTAMINANTES A NUESTRA AGUA?

La basura, materia fecal, desperdicios, los pesticidas y herbicidas, las pastillas de freno de los automóviles y muchos otros contaminantes afectan nuestros arroyos, ríos, playas y los mantos acuíferos subterráneos. Se estima que 10 mil millones de galones de agua contaminada se vierten al océano durante una tormenta típica en el condado de Los Ángeles.





# CUENCAS HIDROGRÁFICAS

## ¿QUÉ ES UNA CUENCA?

Una cuenca hidrográfica es una área de tierra que canaliza la agua de lluvia y el deshielo en arroyos, riachuelos y ríos que desembocan en una salida común al océano. Hay cinco cuencas hidrográficas principales en la región IRWM del condado de Los Angeles, cada una de las cuales incluye múltiples subcuencas.

Nuestra comunidad está ubicada en la cuenca del arroyo ballona, cuenca del río los angeles, que se encuentra en el estuario de marea de Long Beach.

## Nuestra cuenca en 3D!



Fuente: Agencia de Recursos Naturales de California, 2019; Condado de Los Ángeles, 2005



# LOS MANTOS ACUÍFEROS SUBTERRÁNEOS

¿DE DÓNDE VIENE MI AGUA SUBTERRÁNEA?

Una cuenca de agua subterránea es un acuífero o sistema de acuíferos que almacena agua debajo de la superficie. Nuestra comunidad se extiende sobre la cuenca de aguas subterráneas de la planicie costera de Los Ángeles, que incluye múltiples subcuencas.

Los suelos arcillosos o muy compactados, así como las superficies impermeables, pueden evitar que el agua superficial se infiltre y llegue a los acuíferos subterráneos.



Fuente: Agencia de Recursos Naturales de California, 2019; USGS, 2013





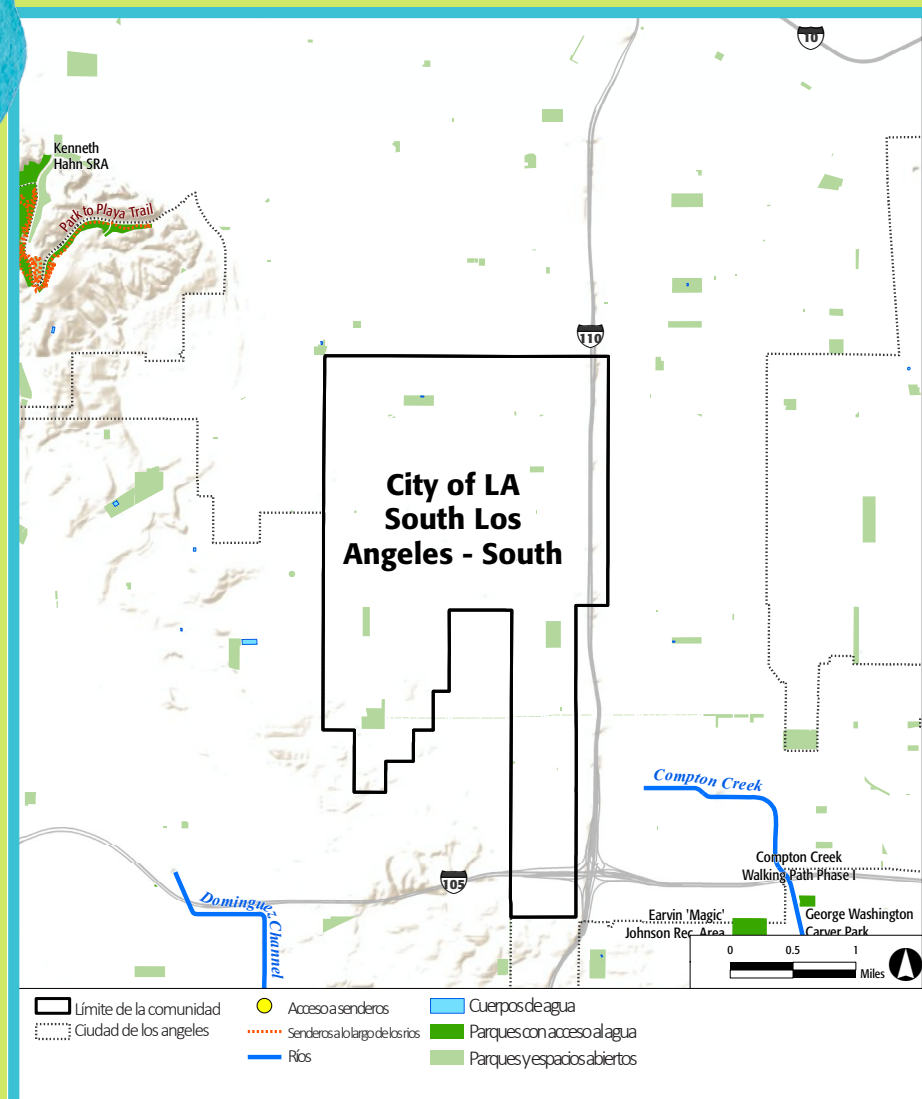
# ACCESO A PARQUES Y SISTEMAS DE AGUA LOCALES

¿CUÁN LIMPIOS SON NUESTROS LAGOS, ARROYOS, RÍOS Y PLAYAS?

Las fuentes de agua, los hábitats y espacios abiertos contribuyen a una mejor calidad de vida para nuestras comunidades. Miles de visitantes nadan, practican kayak y pescan en docenas de sitios de agua dulce ubicados en nuestra región. Sin embargo, ciertos contaminantes pueden representar un riesgo para la salud de aquellos que se recrean y comen peces de arroyos y ríos. Antes de utilizar estas áreas de recreación, revise los informes de la calidad del agua más recientes disponibles a través de estos recursos:

- Informe de la calidad del agua del río Los Ángeles (<https://www.lacitysan.org/>)
- El reporte del agua de Sanar el río de la bahía (<https://healthebay.org/riverreportcard/>)

¿DÓNDE PUEDO ENCONTRAR INFORMACIÓN DE PARQUES Y SISTEMAS DE AGUA LOCALES?



Fuente: PlaceWorks, 2017; USGS, 2018; Condado de Los Ángeles 2017

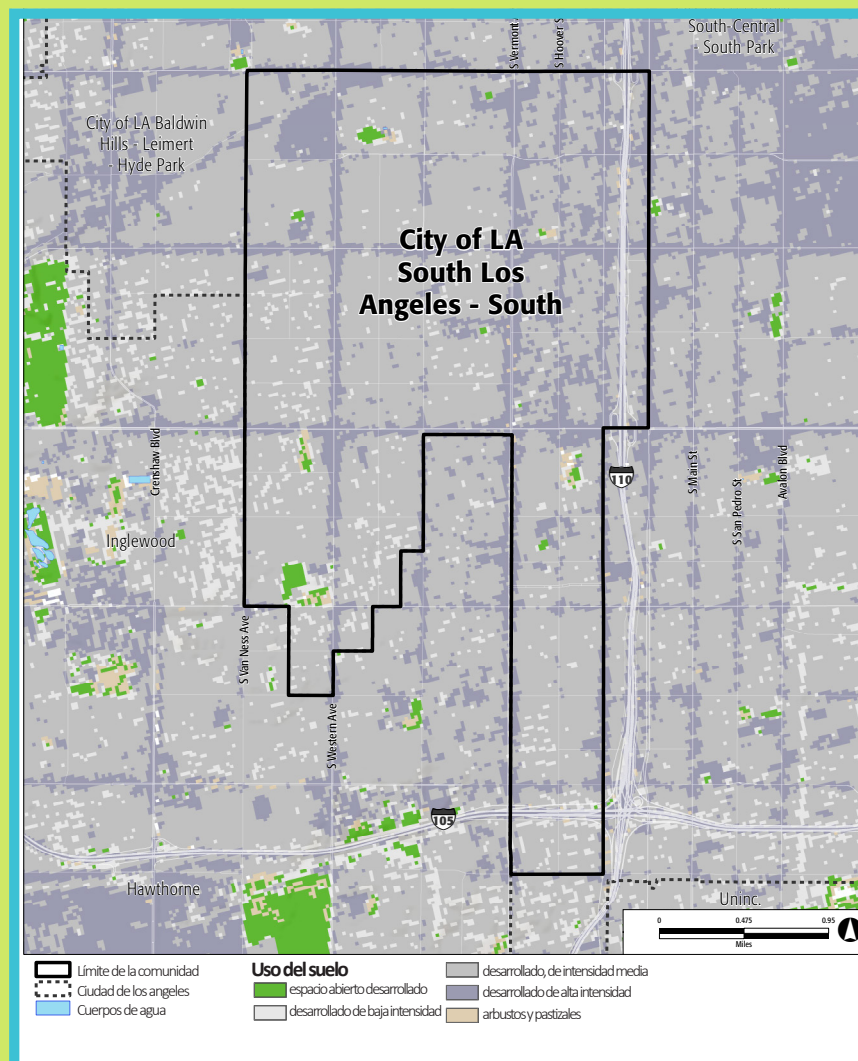
# LA UTILIZACION DE LA TIERRA EXISTENTE PARA EL DESARROLLO URBANO

¿CÓMO AFECTA EL USO DE LA TIERRA A NUESTRA AGUA?

El uso de la tierra afecta directamente cómo se mueve el agua a través de las comunidades. El uso de la tierra en comunidades urbanas abarca desde espacios abiertos y la agricultura hasta diferentes niveles de desarrollo.

La tierra desarrollada a menudo consiste en superficies impermeables, como el asfalto y el concreto. Cuando la tierra está pavimentada, el agua no puede penetrar el suelo. El agua que fluye sobre superficies impermeables ingresa al sistema de drenaje pluvial y desemboca en los ríos y océanos.

Demasiada agua puede provocar inundaciones y la erosión de la tierra. Al agua no tratada se le llama drenes pluviales o escurrimientos urbanos y estos puede transportar fluidos automotrices, basura, pesticidas y muchos otros contaminantes los cuales son la mayor fuente de contaminación de nuestros ríos y océanos.



Fuente: NLCD, 2016; USGS, 2018; Condado de Los Ángeles 2017



# CAPTACIÓN Y ALMACENAMIENTO DE AGUAS PLUVIALES

¿CÓMO PODEMOS  
CAPTURAR Y  
ALMACENAR  
AGUA?

La captura de agua de lluvia no solo ayuda a mantener limpias nuestras vías fluviales y el océano, sino que ayuda a reponer nuestro suministro de agua subterránea y reduce nuestra dependencia del agua importada.

Las posibles estrategias para atrapar y almacenar agua incluyen la creación de jardines de lluvia, bioswales, estanques de bioretención; protección del espacio abierto; eliminación de superficies duras; y la redirección del agua de lluvia que cae en los tejados y estacionamientos hacia grandes tanques (cisternas) donde se pueda almacenar para su uso posterior.

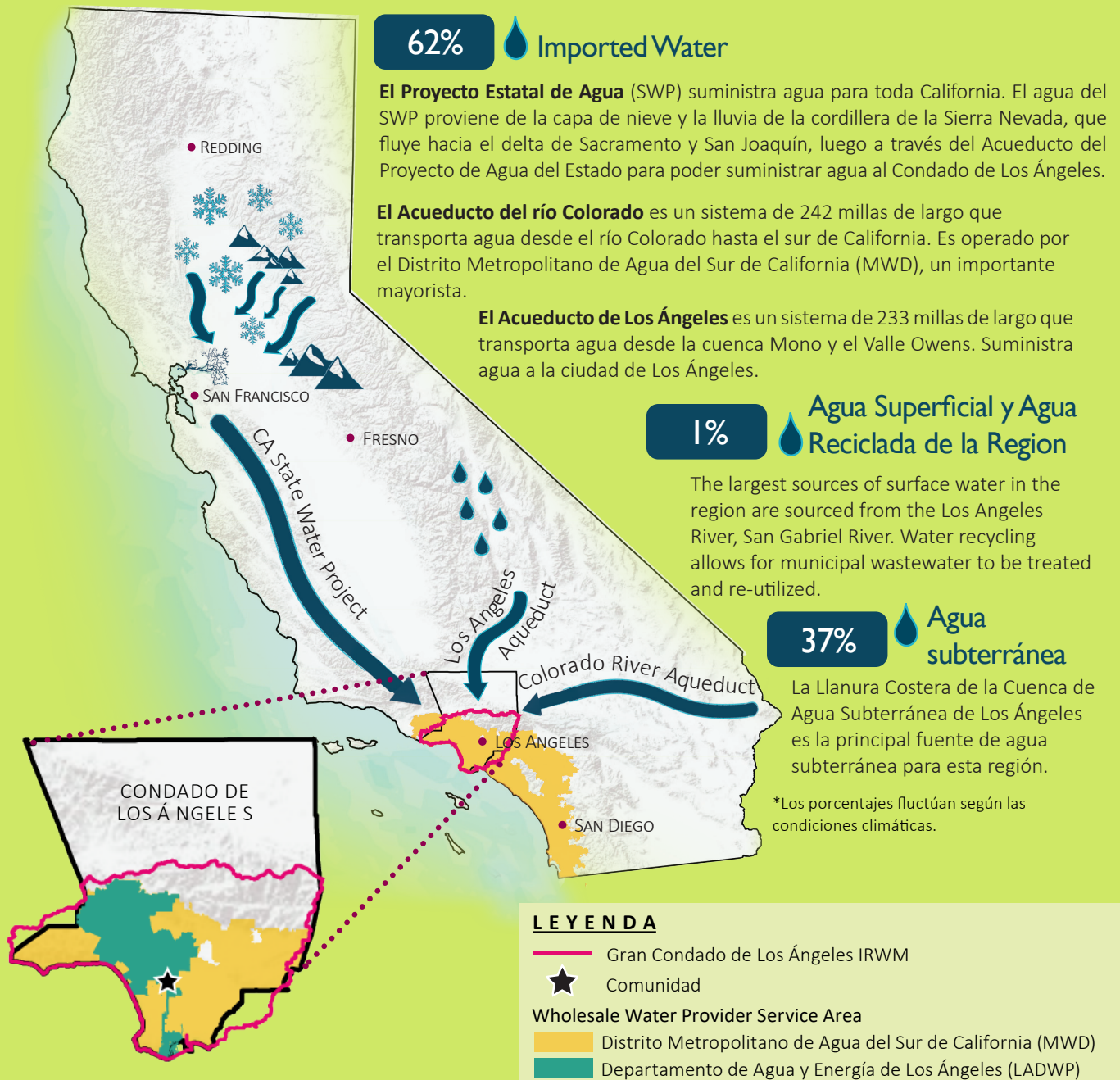




# FUENTES HÍDRICAS

¿DE DÓNDE VIENE EL AGUA DEL GRIFO/DE LA LLAVE?

- El suministro de agua para el IRWM del Gran Condado de Los Ángeles proviene de tres fuentes principales: 1) agua importada (incluido el Proyecto Estatal de Agua, Acueducto del Río Colorado y Acueducto de Los Ángeles), 2) agua superficial local y agua reciclada, y 3) agua subterránea .
- Nuestra comunidad es atendida por el Departamento de Agua y Energía de Los Ángeles, que recibe agua del Distrito Metropolitano de Agua del Sur de California.



Fuente: Plan Regional Integrado de Gestión del Agua del Condado de Los Ángeles, 2014

# CONSUMO DE AGUA

¿CUÁL ES EL COSTO PROMEDIO DEL AGUA POTABLE?



8 Vasos por día

=

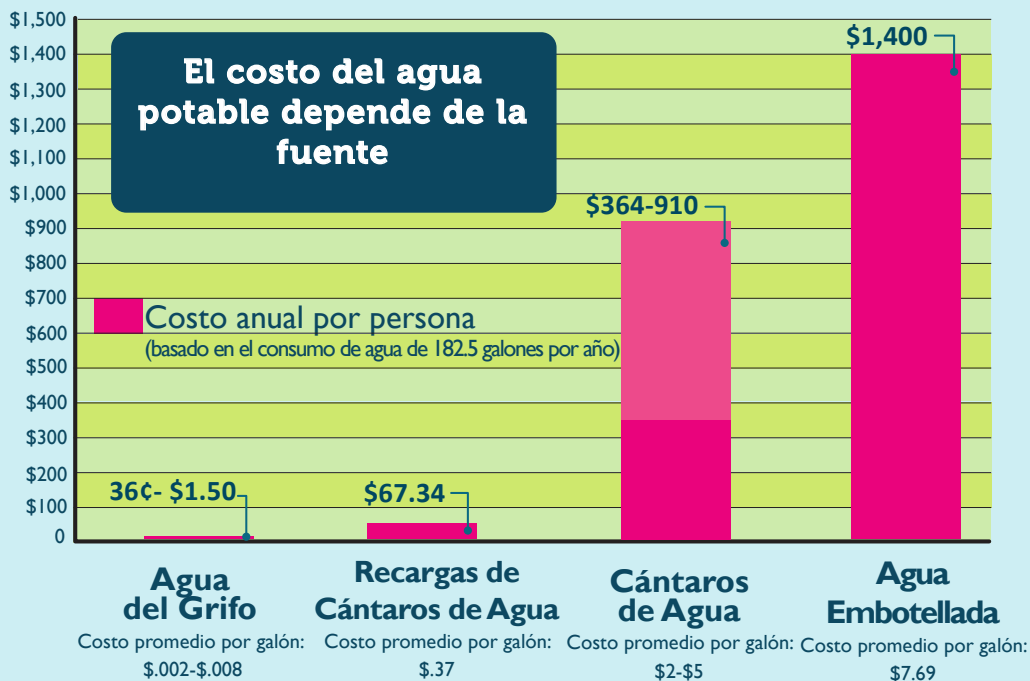


1/2 galón por día

=



182.5 galones por año



¿CUÁNTA AGUA USAMOS EN CASA?

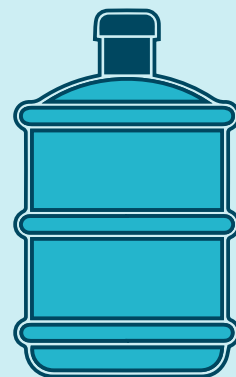


=



85 Galones /día/persona

=



31,025 Galones /año/persona

Usos residenciales del agua basados en los siguientes informes:

1. "Cómo usamos el agua". EPA, Agencia de Protección Ambiental, 5 de febrero de 2018, [www.epa.gov/watersense/how-we-use-water](http://www.epa.gov/watersense/how-we-use-water).
2. "Tendencias e implicaciones del uso residencial del agua para la política de conservación". Oficina del Analista Legislativo, 8 de marzo de 2017, <https://lao.ca.gov/Publications/Report/3611>.

# LA CALIDAD DEL AGUA DEL GRIFO/DE LA LLAVE

HOW CLEAN IS MY DRINKING WATER?

Las pruebas de calidad del agua aseguran que nuestra agua potable sea segura y cumpla con los estándares federales y estatales de agua potable. La Agencia de Protección Ambiental de Estados Unidos establece normas federales que determinan la concentración máxima permisible para contaminantes específicos en el agua del grifo. En California, la Junta Estatal de Control de Recursos Hídricos es responsable de regular el agua potable. Si bien las pruebas son importantes para identificar posibles problemas de salud, la presencia de algunos contaminantes no necesariamente indica que el agua no sea segura para beber en todas las poblaciones.

## ¿Cómo llegan los contaminantes al agua de mi grifo/de la llave?

Los contaminantes pueden filtrarse en las aguas subterráneas o lavar en ríos y arroyos. Las fuentes comunes de contaminación incluyen: químicos y minerales naturales, prácticas agrícolas y de uso del suelo, industria y escurrentía urbana.

## ¿Con qué frecuencia se analiza y se hace un reporte sobre la calidad de mi agua?

La División de Agua Potable de la Junta Estatal de Control de Recursos Hídricos (DDW) requiere que los sistemas de agua comunitarios publiquen y pongan a disposición un Informe de Confianza del Consumidor anual. Las agencias de agua recolectan muestras de agua de los puntos de muestreo o pozos designados trimestralmente e informan los resultados en el informe anual.

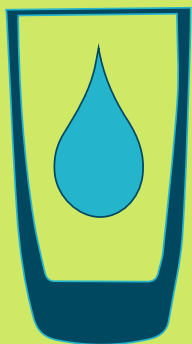
## ¿Para qué se analiza mi agua?

La EPA ha establecido niveles máximos de contaminantes (MCL) para más de 90 contaminantes, y mantiene una lista de contaminantes no regulados que pueden requerir umbrales en el futuro. Esto incluye:

- Los microorganismos tales como virus, bacterias.
- Químicos inorgánicos tales como plomo, arsénico, nitrato, cobre y cromo.
- Contaminantes radiológicos de la radiactividad natural o actividad humana como el uranio y el radón.
- Pesticidas tales como 1, 2-dibromo-3-cloropropano (DBCP), 1, 2-dibromoetano (EDB), y 1,2-dicloropropano, 1,2-dicloropropano.

## ¿Qué es una excedencia? ¿Qué sucede cuando hay una excedencia?

Una excedencia ocurre cuando la concentración de un contaminante está por encima del límite seguro establecido y podría potencialmente amenazar la salud humana. Si esto ocurre, las agencias son responsables de enviar a todos los clientes un aviso de que el uso del agua no es seguro con instrucciones sobre cómo proceder cuando se usa agua del grifo/de la llave.



## ¿Son los propietarios responsables de la calidad del agua?

Los proveedores de servicios de agua son responsables de proporcionar agua segura hasta los medidores de agua. El dueño o propietario es responsable de mantener la infraestructura del agua desde el medidor hasta el grifo. En algunos casos, los problemas de calidad del agua doméstica son el resultado de la infraestructura que es responsabilidad del dueño o propietario mantener.



**Para obtener más información sobre la calidad del agua en su comunidad, visite:** <https://watertalks.csusb.edu/>

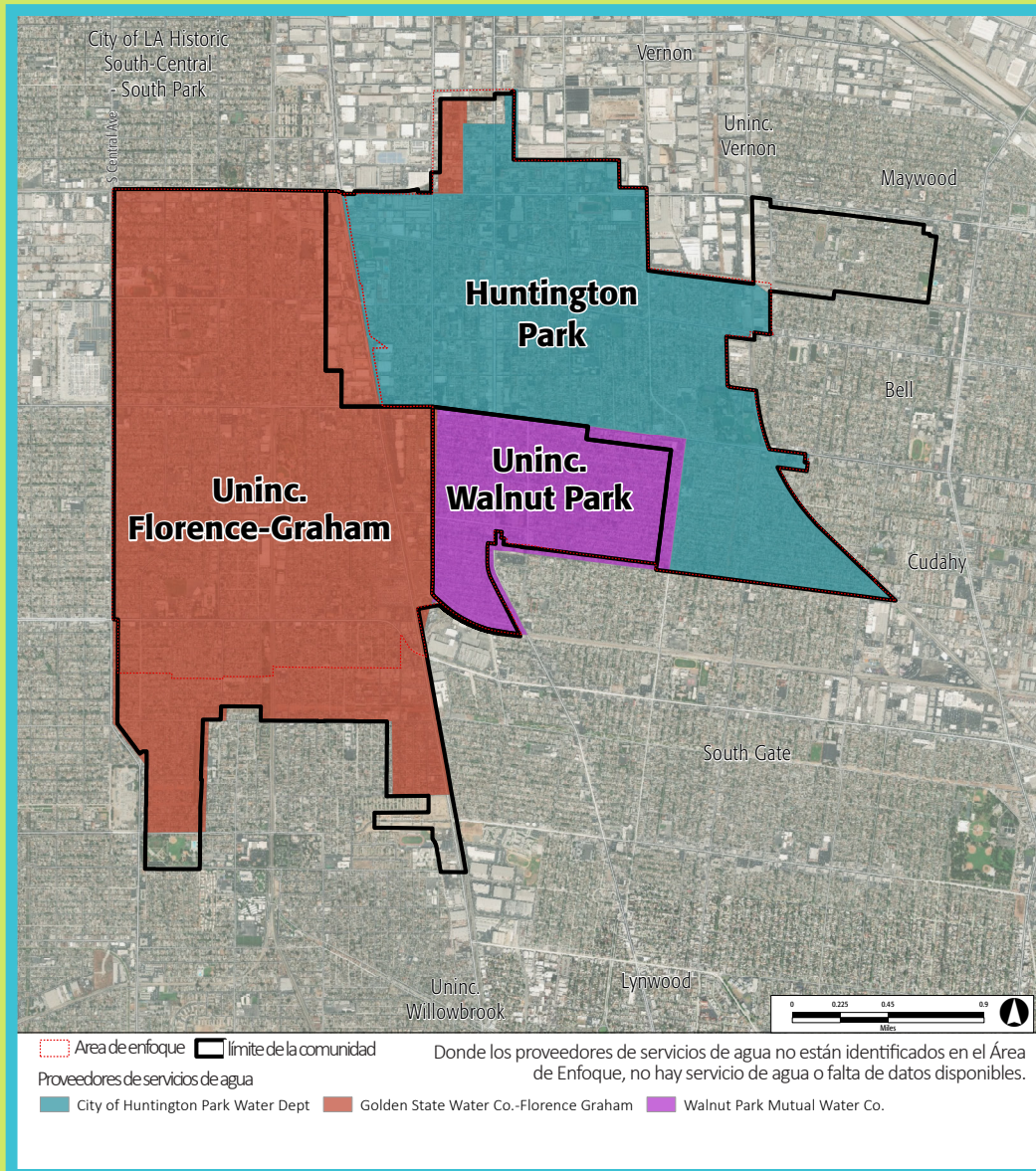


# PROVEEDORES DE SERVICIOS DE AGUA

¿QUIÉN ES MI  
PROVEEDOR DE  
SERVICIOS DE  
AGUA?

Los proveedores de servicios que sirven a nuestra comunidad se enumeran a continuación, con su siglas de mayorista de agua identificado entre paréntesis.

- Los Angeles Dept. of Water and Power (MWD)



Fuente: Seguimiento de California, 2018; Junta Estatal de Control de Recursos Hídricos, 2018

# PROVEEDORES DE SERVICIOS DE AGUA

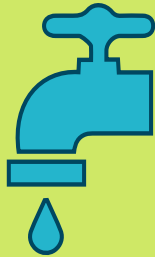
¿CUÁNTO ME  
CUESTA  
EL AGUA?

La siguiente tabla identifica la fuente primaria de agua que los proveedores de servicios de agua en su comunidad proporcionan a sus clientes, así como el costo promedio mensual de agua para todos los hogares a los que atienden. En muchos casos, los proveedores de servicios de agua atienden clientes, incluyendo hogares fuera de su comunidad.



**Para conocer más visita**

<https://www.epa.gov/sustainable-water-infrastructure/pricing-and-affordability-water-services> or <https://watertalks.csusb.edu/>



## PROVEEDORES DE SERVICIOS DE AGUA

	Fuente de agua primaria	Total Households Served By Provider	Total de hogares atendidos por el proveedor*	Ingreso medio de la casa (MHI) para los clientes
Los Angeles Department of Water and Power	MWD	1,435,080	\$52.94	\$81,661

Fuente: Atlas del agua del Centro Luskin, 2015; Seguimiento de California, 2018; Encuesta sobre la Comunidad Estadounidense 2013-2017, 2018, Junta Estatal de Control de Recursos Hídricos, 2019

\* Este costo incluye todas las tarifas y cargos por servicio asociados con los servicios de agua que un cliente pagaría cuando su hogar usa 300 galones de agua por día. Como se indica a continuación, los californianos usan un promedio de 85 galones por día por persona en sus hogares.

¿CUÁL ES MI  
PROVEEDOR DE  
SERVICIOS DE  
AGUA?

## ¿TIENES PREGUNTAS?

Póngase en contacto con su proveedor de servicios local o use los siguientes enlaces para descargar un informe de calidad del agua.

### Los Angeles Department of Water and Power

John Ferraro Building, 111 N Hope St.

Los Angeles, CA 90012

T. (800) 342-5397

<https://www.ladwp.com>



Para obtener recursos educativos adicionales sobre su proveedor de servicios de agua, visite: <https://watertalks.csusb.edu/>

# GLOSARIO DE TÉRMINOS Y ACRÓNIMOS

## DEFINICIONES

**Acuífero:** formación de roca porosa, grava o arena que contiene un suministro subterráneo de agua. Los pozos se pueden usar para bombear agua de los acuíferos.

**Acueducto:** canal u otro curso de agua construido que se utiliza para transportar agua de un lugar a otro.

**Bahía:** un cuerpo de agua que está rodeado por tierra por tres lados y está conectado a un océano o lago.

**Biorretención:** un proceso químico y biológico que trata y elimina contaminantes de las aguas pluviales y la escorrentía urbana. Las aguas pluviales se recogen en las áreas de biorretención, que son áreas ajardinadas deprimidas que ralentizan y tratan la escorrentía de aguas pluviales en el sitio a través de diversos procesos físicos, químicos y biológicos.

**Ley de agua limpia:** Ley federal de los EE. UU., Aprobada en 1972, que regula los estándares de calidad del agua y las descargas de contaminantes.

**Constituyente:** mineral o químico presente en el agua.

**Contaminantes:** una sustancia nociva o perjudicial.

**Drenaje:** el proceso relativo por el cual el agua fluye y se mueve a través del perfil de un suelo.

**Sequía:** un período de baja precipitación.

**Escorrentía de clima seco:** el proceso por el cual las actividades humanas como el lavado de automóviles, el riego de jardines o el lavado de calles provocan indirectamente la entrada de contaminantes en nuestro sistema de aguas pluviales.

**Estuario:** un cuerpo de agua donde el agua dulce de los ríos se mezcla con el agua salada de las mareas.

**Excedencia:** una medida que determina si una concentración de un contaminante está por encima del umbral seguro establecido y / o una amenaza para la salud humana.

**Infiltración:** el proceso a través del cual el agua drena y se filtra en la tierra.

**Entrada:** una hendidura a lo largo de la costa, como una bahía, ensenada o estuario.

**Impermeable:** no permite que el agua fluya a través o dentro de las superficies.

**Agua subterránea:** agua superficial que se ha drenado en el suelo. Esta agua se almacena en espacios subterráneos llamados acuíferos.

**Infraestructura verde:** un enfoque de gestión sostenible del agua que utiliza procesos biológicos para proporcionar protección contra inundaciones, aire limpio, agua limpia y diversos hábitats.

**Gestión de inundaciones:** métodos y prácticas desarrollados para reducir el riesgo de inundaciones en el entorno construido, proporcionar preparación y respuesta ante emergencias, pronosticar los niveles de los ríos en función de las condiciones climáticas, mejorar la calidad del agua y la fiabilidad del suministro, y mejorar la seguridad pública.



**Contaminación de fuentes no puntuales:** contaminación causada indirectamente por la lluvia o el deshielo que recoge varios contaminantes a medida que fluye a través del entorno construido.

**Salida:** un área donde el agua fluye hacia un cuerpo de agua más grande.

**Permeable:** áreas o materiales por los que puede pasar el agua.

**Contaminación de fuente puntual:** contaminación causada directamente por una fuente específica y muy localizada, como un tanque o tubería de combustible con fugas.

**Cuenca:** área de tierra que canaliza la lluvia y el deshielo en arroyos, arroyos y ríos que desembocan en una salida común como un embalse, una bahía o el océano.

**Conservación del agua:** la protección y preservación de los recursos hídricos.

**Reciclaje de agua:** proceso que reutiliza las aguas residuales tratadas como recurso hídrico.

**Tratamiento de aguas residuales:** un proceso que elimina los contaminantes de las aguas residuales o las aguas residuales y los transforma en un efluente que puede ser devuelto a nuestro ciclo del agua.

**Calidad del agua:** la condición y la medida del agua en relación con la salud humana basada en parámetros biológicos, químicos y físicos.

**Agua de lluvia:** agua que se recoge de la lluvia.

**Depósito:** un gran cuerpo de agua que almacena y retiene el agua. A menudo creado por presas.

**Escorrentía urbana:** agua que fluye a través y dentro del ambiente urbano y recolecta varios contaminantes como aceite de motor, grasa, pesticidas, toxinas y más.

**Manejo de aguas pluviales:** estrategias para reducir la contaminación y mejorar la calidad del agua.

**Agua superficial:** agua que fluye dentro y sobre las superficies del entorno construido.

---

## **ACRONYMS**

**EPA** – Agencia de Protección Ambiental de EE. UU.

**FEMA** – Agencia Federal de Manejo de Emergencias

**GLAC** – Gran Condado de Los Ángeles

**IRWM** – Ley de planificación integrada de la gestión regional del agua

**Medida W** – Impuesto a la parcela de agua limpia y segura (condado de Los Ángeles)

**Propuesta 1** – Propuesta 1, Ley de Calidad del Agua, Abastecimiento e Mejora de Infraestructura

**SWP** – Proyecto Estatal de Agua

**SWRCB** – Junta Estatal de Control de Recursos Hídricos

**USCR** – Parte Alta del Río Santa Clara

**VCWPD** – Distrito de Protección de la Cuenca del Condado de Ventura

**WCVC** – Coalición de Cuencas Hidrográficas del Condado de Ventura

**WRPI** – Iniciativa de Políticas y Recursos Hídricos de la Universidad Estatal de California



**Para obtener más “Términos comunes de sobre la protección de cuencas hidrográficas y prevención de la contaminación de aguas pluviales”, visite:**

<http://www.cleanwatershed.org/glossary/>