



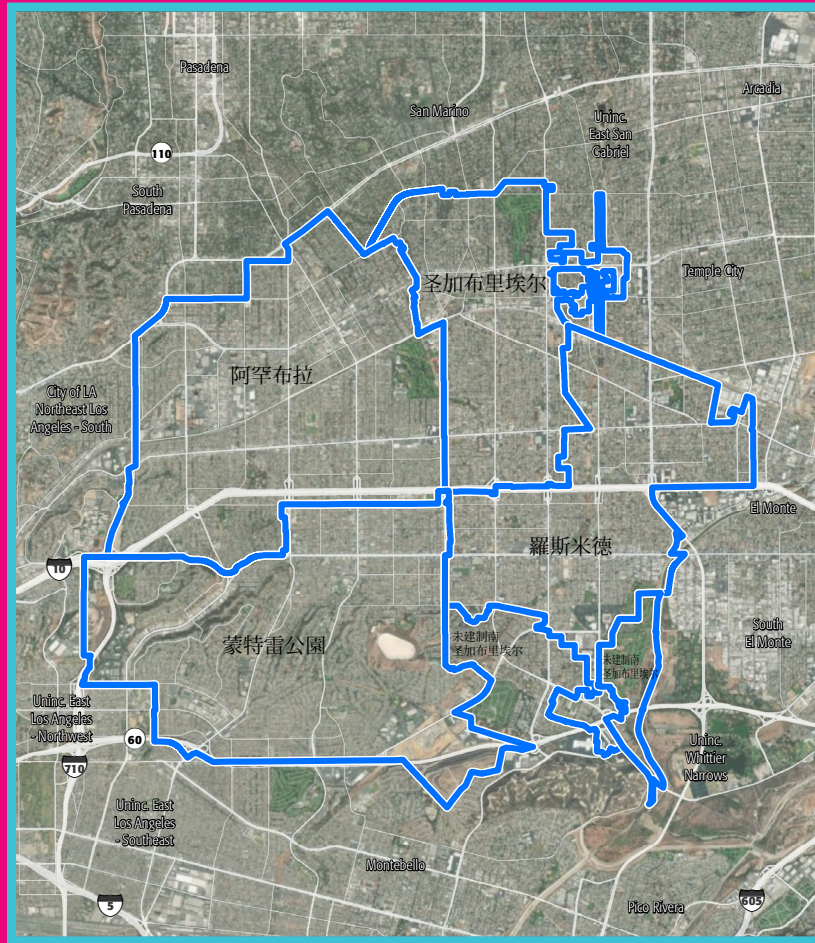
阿罕布拉、蒙特雷公園、羅斯米德、聖蓋博和南聖蓋博

2019年12月6日

解決的DAC社區：西聖蓋博谷 10 號高速公路社區

大洛杉磯縣

綜合區域水資源管理區域



由加州水資源部和1號提案資助

這是我們的水。



Greater Los Angeles County  
Integrated Regional Water Management  
Leadership Committee



# 工具包

## 目錄

# WATER talks

### 項目背景

什麼是 WaterTalks ?

IRWM 區域- 我們如何規劃加州的水資源 ?

項目概況- WaterTalks 如何獲得資助 ?

資金- 與水相關的項目有哪些資金來源 ?

### 我們的環境中的水

地表水和地下水- 我的雨水流向何方 ?  
污染物如何進入我們的水中 ?

流域- 什麼是流域 ?

地下水- 我的地下水來自何處 ?

洪水- 我是否處於洪水的風險 ?

出入公園和當地水道- 我們的湖泊、溪流、河流和海灘的清潔程度如何 ?  
可以在哪裡找到公園和當地水道 ? ( 可選 )

現有的土地使用- 土地使用如何影響我們的水 ?

收集和儲存水- 我們如何收集和儲存雨水 ?

### 我們的自來水

水源- 我的自來水來自何處 ?

用水量- 每人喝多少水 ? 我們在家裡用多少水 ?

自來水品質- 我的飲用水有多乾淨 ?

供水服務供應商- 我的供水服務供應商是誰 ?

### 術語和縮寫詞彙表

範本 :

- 活動傳單範本
- PowerPoint 演示文稿範本
- 議程範本
- 簽到表範本
- 評論卡

其他網上資源請瀏覽 [watertalks.csusb.edu](http://watertalks.csusb.edu)

撰稿人:  
Water Resources & Policy Initiatives、加州州立大學和PlaceWorks:  
TreePeople 和 Council for Watershed Health



## 什麼是 WATERTALKS?

**WaterTalks** 是一項公共計劃，旨在促進和增加社區參與，為加州規劃可持續的水資源未來。其目標是探索面臨持續經濟和環境困境的洛杉磯和文圖拉縣128個社區的優勢和機會，並收集意見，根據最受關注的問題優先考慮和推薦與水相關的項目。

**WaterTalks** 將分三個階段實施。**WaterTalks** 外展活動的第一階段旨在教育和吸引洛杉磯和文圖拉縣面臨持續經濟和環境困境的社區，使他們能夠參與水資源規劃，包括後續的 **WaterTalks** 階段。

**WaterTalks** 旨在確保區域水資源管理考慮到低收入社區成員的健康、安全、福利和復原能力。為此，**WaterTalks**正在為當地居民提供一系列社區活動，以進行以下活動：(1) 就其與水相關的問題提出問題和疑慮，(2) 提供有關其社區用水需求的關鍵意見，可能的解決方案，以及 (3) 了解我州最新的水相關主題。其中包括飲用水、節約用水、洪水管理、排水、病媒控制、公園和康樂場所通路，以及我們流域的整體健康狀況。

參加 **WaterTalks** 社區活動將有助於確保社區的需求、關注、問題和見解成為我州未來水資源項目的一部分 **WaterTalks** 網站上提供了會議日期和地點的時間表：<https://watertalks.csusb.edu>

The infographic features a central blue water drop icon with the Chinese character '水' (Water) inside. Surrounding it are eight key areas of focus, each with an icon and a brief description:

- 乾淨的水** (Clean Water): 乾淨的水對我們的 水合作用、糧食生產和衛生需求至關重要。
- 防洪** (Flood Prevention): 防洪策略對於防止我們的縣、市和社區發生 洪水災難至關重要。
- 排水和病媒疑慮** (Drainage and Mosquito Concerns): 排水管理是對減少與水相關的病媒傳播疾病很重要。
- 健康與福祉** (Health and Well-being): 教育人們有關水質的資訊，確保健康生活。
- 綠色適合步行 街區和上學的安全路線** (Green, Walkable, Safe Routes for Neighborhoods and Schools): 水是陰涼、適合步行和健康的街道的必要組成部分。
- 多用途公園、休閒和棲息地** (Multi-use Parks, Recreation and Habitat): 出入自然資源 (即小溪、溪流、河流等) 和開放空間直接有助於公共和環境健康。

# IRWM 區域

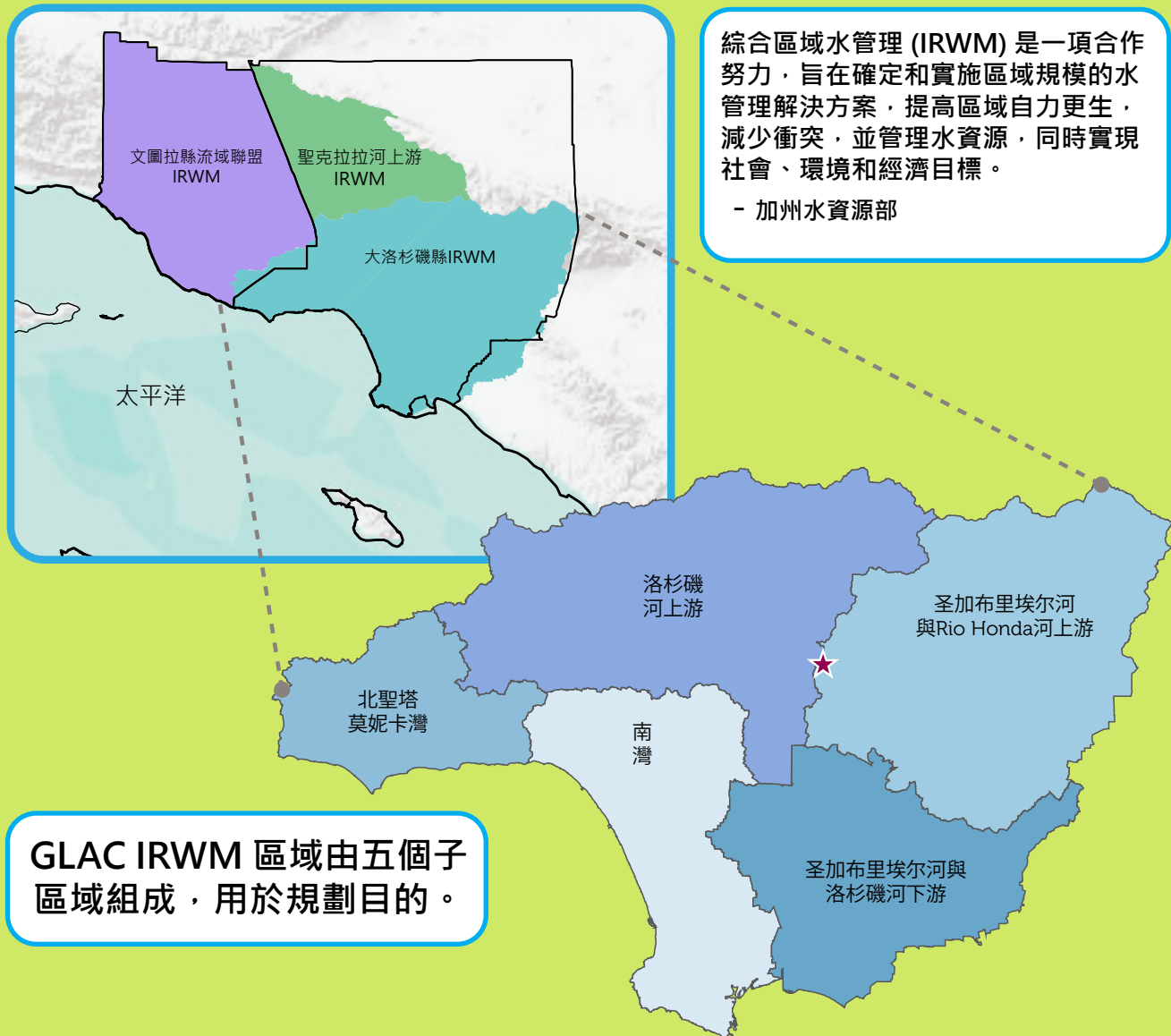
我們如何規劃加州的水資源？

《綜合區域水管理規劃法》(Integrated Regional Water Management Planning Act) ( SB 1672 · 2002 年 ) 提供了超過 15 億美元的州政府資金，專門用於支援和推進綜合的多益區域項目。WaterTalks 支援加州在南加州三個規劃區域的綜合區域水管理 (IRWM) 合作。

- 大洛杉磯縣 (GLAC)
- 聖克拉拉河上游 (USCR)
- 文圖拉縣流域聯盟 (WCVC)

綜合區域水管理 (IRWM) 是一項合作努力，旨在確定和實施區域規模的水管理解決方案，提高區域自力更生，減少衝突，並管理水資源，同時實現社會、環境和經濟目標。

- 加州水資源部



GLAC IRWM 區域由五個子區域組成，用於規劃目的。



GLAC 及其分區的 IRWM 會議向公眾開放！  
如需了解詳情，請瀏覽：<https://dwp.lacounty.gov/wmd/irwmp/>

# 項目概況

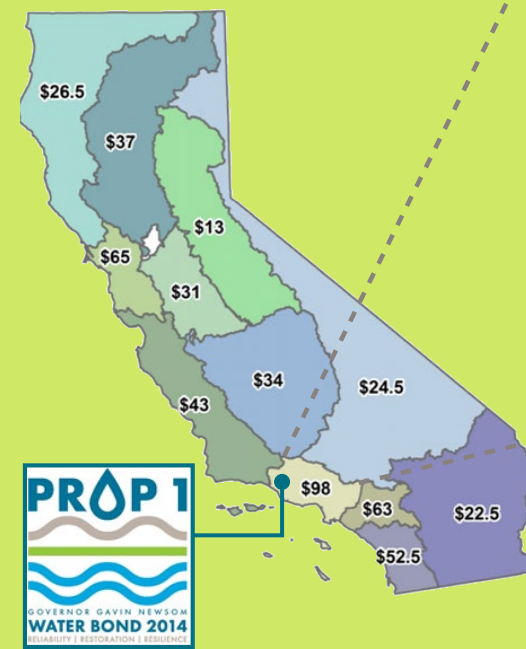
WaterTalks 由加州水資源部資助的。2014 年，選民批准了「水質、供應和基礎設施改善法案」-1 號提案 - 以滿足我州的長期用水需求。1 號提案資助了一系列可持續水相關項目，包括飲用水保護、公共供水系統改善、水循環、廢水處理、抗旱、緊急供水管理和流域保護。洛杉磯-文圖拉資助區 (Los Angeles-Ventura Funding Area) 獲得 9,800 萬美元的 1 號提案資金，其中 10% ( 980 萬美元 ) 用於規劃和拓展服務不足的社區。

WaterTalks 正在洛杉磯-文圖拉資助區的三個地區實施。TreePeople 與流域健康委員會一起，正在讓社區參與大洛杉磯縣 ( GLAC ) 地區的活動。加州州立大學的 Water Resources and Policies Initiative (WRPI) 涉及文圖拉縣流域聯盟 (WCVC) 和聖克拉拉河上游 (USCR) 地區的社區。這兩個團隊與眾多社區組織合作，舉辦當地的 WaterTalks 社區活動。

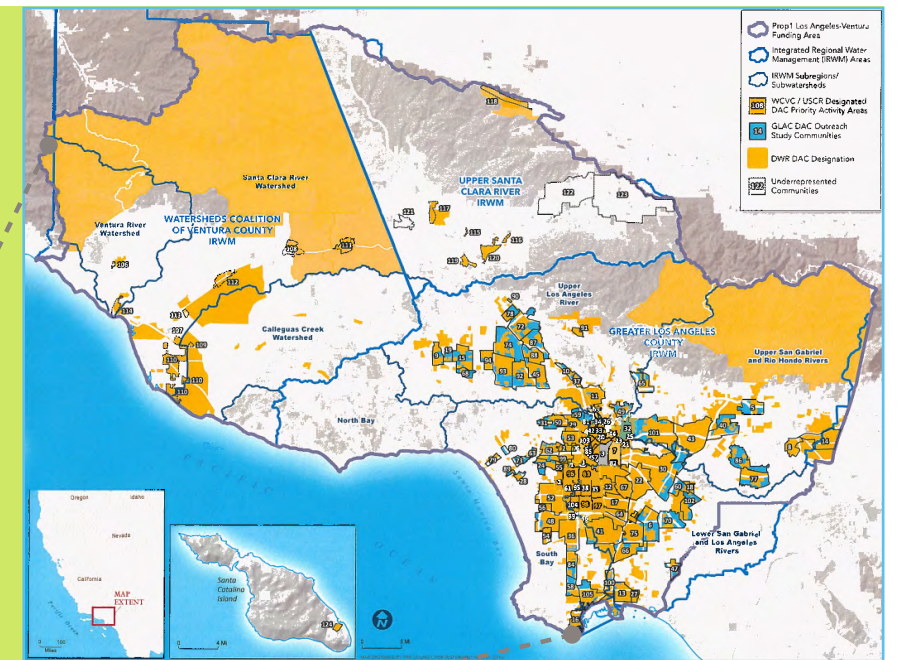
## 1 號提案資助區

- |          |          |
|----------|----------|
| 中央海岸     | 薩克拉門托    |
| 科羅拉多河    | 聖迭戈      |
| Lahontan | 三藩市      |
| 洛杉磯      | 聖華金河     |
| 山區諸縣     | 聖安娜      |
| 北部海岸     | Tulare 湖 |

資金分配 ( 以百萬計 )



1 號提案  
洛杉磯-文圖拉  
資助區



可以在哪裏了解更多資訊？

1 號提案：v 合區域水資源管理和弱勢社區參與計劃 (DACIP)，請瀏覽以下網站：

- <https://water.ca.gov/Work-With-Us/Grants-And-Loans/IRWM-Grant-Programs/Proposition-1>
- <https://water.ca.gov/Work-With-Us/Grants-And-Loans/IRWM-Grant-Programs/Proposition-1/DAC-Involvement-Program>

# 資金

哪些資金來源可用於與水相關的項目？

除了來自《區域水管理規劃法》(Regional Water Management Planning Act) 的資金外，1號提案和提案W也是支持我們整個社區與水相關的多益項目的潛在資金來源。多益項目可處理以下兩種或多種情況：

- 水質
- 雨水管理
- 洪水管理
- 生態系統復原和增強
- 可靠的地表水和地下水供應

## 1號提案 《水質、供應和基礎設施改善法》

年份：2014

可用資金：加州政府的75.45億美元債券，包括洛杉磯-文圖拉資助區的9,800萬美元

可獲得資助的項目：與水相關的項目，包括地表水和地下水儲存、水回收和雨水項目

## 提案 W 安全潔淨水地塊稅 (Safe Clean Water Parcel Tax)

年份：2018

可用資金：每年約3億美元將通過地塊稅產生（洛杉磯縣私人物業每平方英尺不滲透空間2.5美分）

可獲得資助的項目：專注於基於自然的解決方案的雨水捕獲項目



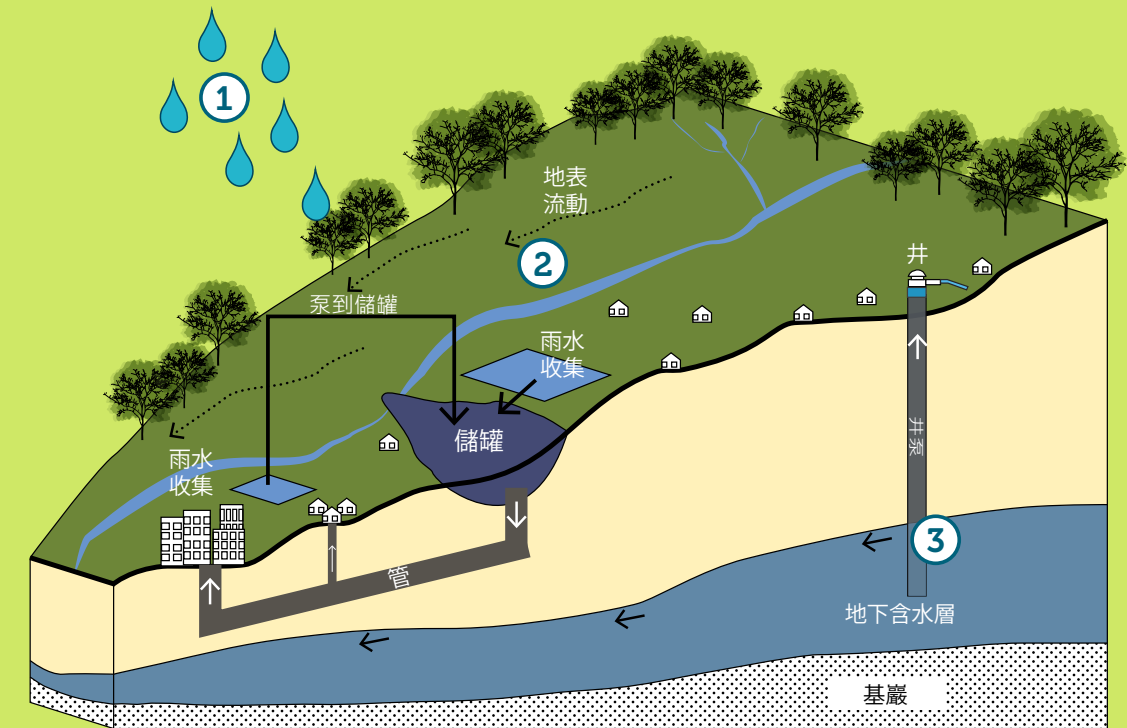
如需其他資金資源，請瀏覽：  
<https://www.fundingresource.org/>

# 地表水和地下水

我的雨水去哪了？

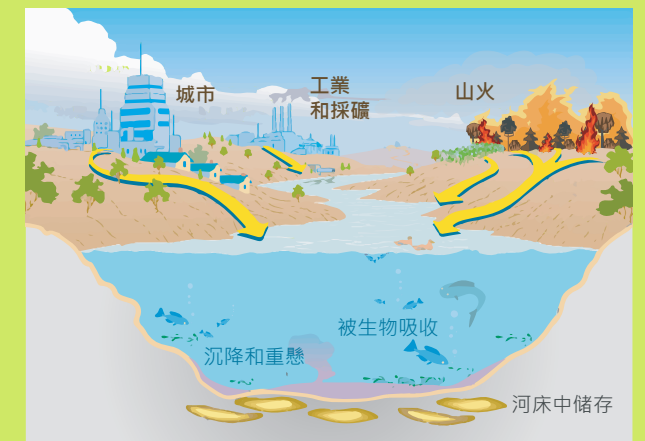
雨水、地表水和地下水系統是密不可分的。

- ① 雨水落到地上，聚集在地表或地下。
- ② 地表水流入河流、溪流和水庫。
- ③ 地下水是滲入地球土壤和巖層並儲存在含水層中的降水。可以使用井從稱為「含水層」的地下儲罐抽水。



污染物如何進入我們的水中？

垃圾、糞便細菌、垃圾、殺蟲劑和除草劑、汽車剎車片以及許多其他污染物會影響我們當地的溪流、河流、海灘和地下水含水層。在洛杉磯縣的一場典型風暴中，估計有100億加侖的污染水被沖入海洋。



# 流域

什麼是流域？

流域是將降雨和融雪引入小溪、溪流和河流的陸地區域，這些小溪、溪流和河流流入水庫、海灣或海洋等共同出口。大洛杉磯縣 IRWM 有五個主要流域，每個流域都包括多個子流域。

我們的社區位於長灘潮汐河口 (Long Beach Tidal Estuary) 的洛杉磯河流域。

以三維顯示的我們的流域！



資料來源：加州自然資源局，2019年；洛杉磯縣，2005年

# 地下水

我的地下水來自何處？

地下水盆地是將水儲存在地下的含水層或含水層系統。我們的社區覆蓋著圣加布里埃尔谷地下水盆地。

粘土或嚴重壓實的土壤，以及不滲透的表面，可能防止地表水滲透和到達地下水含水層。



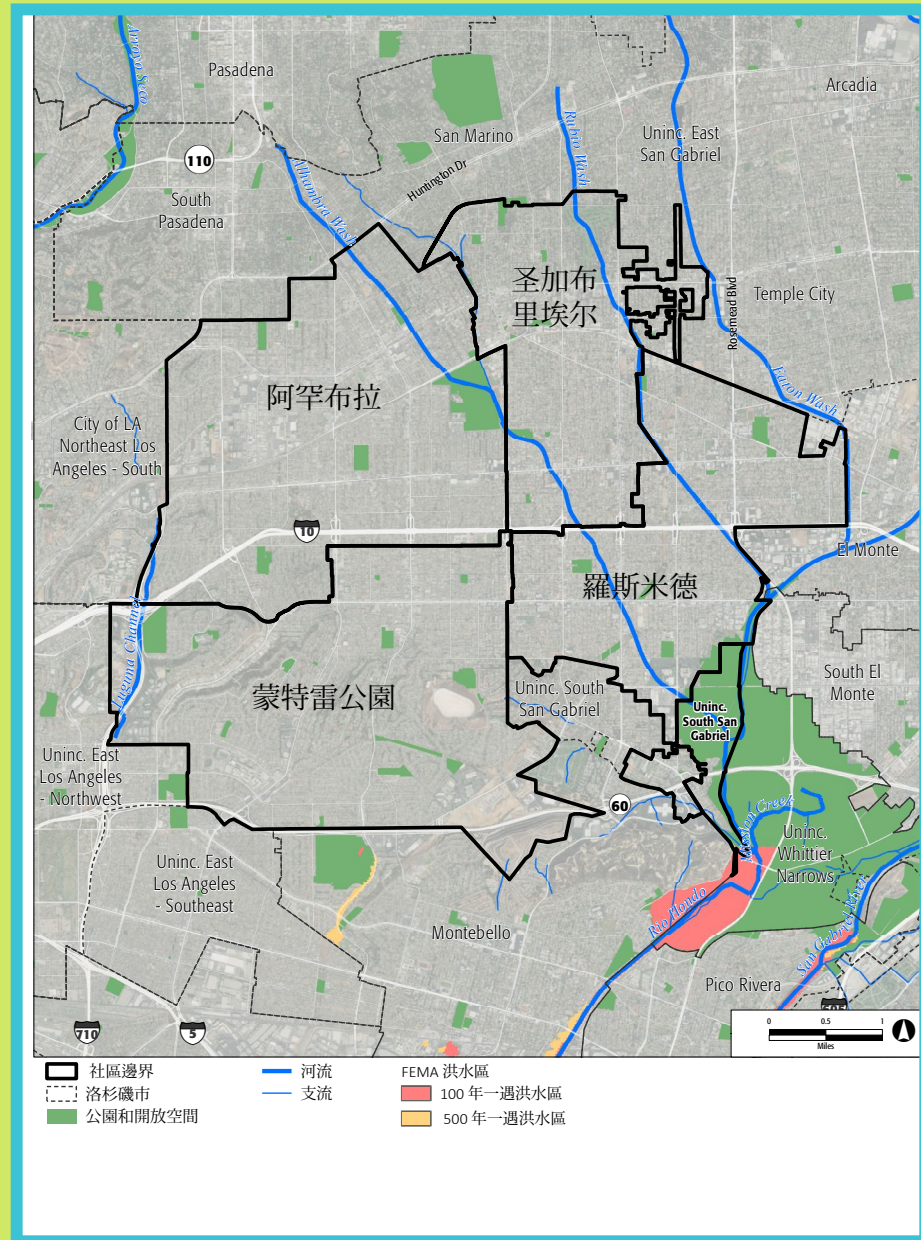
資料來源：加州自然資源局，2019年；美國地質調查局，2013年

# 洪水

我是否處於洪水的風險？

美國聯邦緊急事務管理局 (FEMA) 將洪水區定義為每年有 1% 的洪水發生機會的地區，也稱為 100 年一遇洪水區。中度有洪水風險的地區每年有 0.2% 的機會發生洪水，也被稱為 500 年一遇洪水區。

FEMA 洪水區域內外可能會發生更多局部性洪水，並可能對社區產生負面影響。



注：FEMA 洪水地圖並未顯示此社區有大洪水風險。

資料來源：GreenInfo Network 2019年；美國地質調查局，2018年；FEMA, 2018年

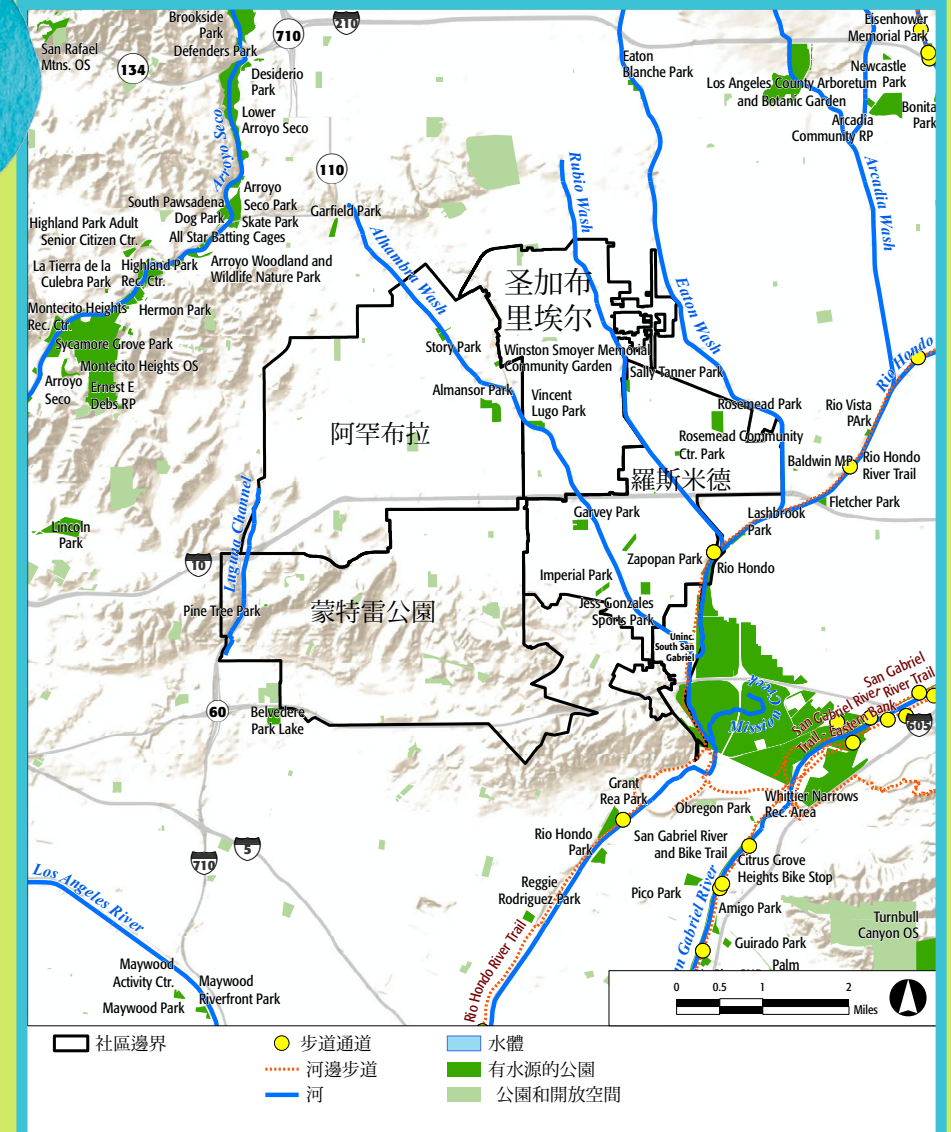
# 出入公園和當地水道

我們的湖泊、溪流、河流和海灘的清潔程度如何？

水體及其支持的棲息地和開放空間可以提供休憩的地方，為我們社區的生活品質做出貢獻。成千上萬的訪客在我們地區的數十個淡水地點游泳、涉水、劃皮劃艇和釣魚。然而，某些污染物可能會對那些在當地溪流和河流中重建和食用魚類的人構成健康風險。在重新建立之前，請查看以下資源提供的最新水質報告：

- 洛杉磯河水質 (<https://www.lacitysan.org/>)
- Heal The Bay 河流報告卡 (<https://healthebay.org/riverreportcard/>)

可以在哪裡找到公園和當地水道？



資料來源：PlaceWorks，2017年；美國地質調查局，2018年；洛杉磯縣 2017年

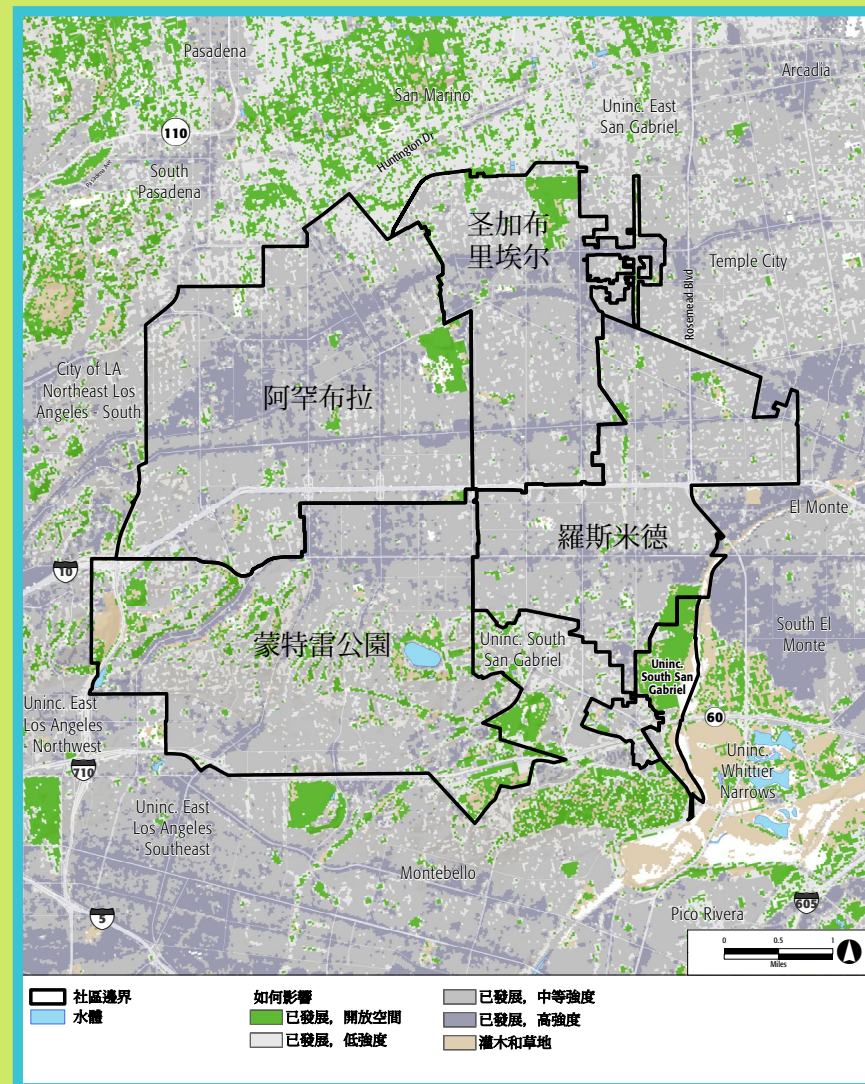
## 現有土地使用

土地使用如何影響我們的水？

土地利用直接影響水流經社區的方式。城市社區的土地使用範圍從開放空間和農業到不同的發展水平。

已開發的土地通常由不透水的表面組成，例如瀝青和混凝土。當在地上鋪路後，水不能浸入地下。流過硬化景觀的水被引導到風暴排水系統中，並引導到河流和海洋中。

流過硬化景觀的水太多可能會導致洪水和/或侵蝕。這種未經處理的水稱為城市徑流。攜帶汽車液體、垃圾和殺蟲劑等污染物的城市徑流是我們河流和海洋的最大污染源。



資料來源：NLCD, 2016年；美國地質調查局，2018年；洛杉磯縣 2017年

## 收集和儲存水

我們如何收集和儲存雨水？

收集雨水不僅有助於保持我們的水道和海洋清潔，也有助於補充我們的地下水供應，並減少我們對引進水的依賴。

收集和儲存水的潛在策略包括建立雨水花園、生物沼澤(bioswale)、生物保留池塘；保護開放空間；移除硬景觀；以及將落在屋頂和停車場的雨水重新導向到大型水箱(水箱)，以便存儲以供日後使用。



# 水源

我的自來水來自何處？

- 大洛杉磯縣IRWM的供水來自三個主要來源：
  - 1) 水 (包括州水項目、科羅拉多河渡槽和洛杉磯渡槽)。
  - 2) 當地地表水和再生水、以及) 地下水。
- 我們的社區由南加州大都會水務區的上聖加布里埃爾谷 (Upper San Gabriel Valley) 市政水務區和地下水井提供服務。

## 62% 引進水

加州水資源計劃(State Water Project, SWP)在加州全境供水。來自SWP的水來自雪堆和來自內華達山脈的雨水，流向薩克拉門托-聖華金三角洲，然後透過加州水資源計劃渡槽向洛杉磯縣供水。

科羅拉多河渡槽是一個242英里長的輸水系統，將水從科羅拉多河輸送到南加州。它由南加州大都會水務局 (MWD)經營，它是一家主要的批發商。

洛杉磯渡槽是一個233英里長的輸水系統，從莫諾盆地(Mono Basin)和歐文斯谷(Owens Valley)輸送水。它為洛杉磯市供水。

## 1% 當地地表水和再生水

地區最大的地表水源來自洛杉磯河 (San Gabriel River)。水循環可以使城市廢水得到處理和再利用。

## 37% 地下水

洛杉磯海岸平原地下水盆地是本地區的主要地下水來源。

\*百分比會根據氣候條件而波動

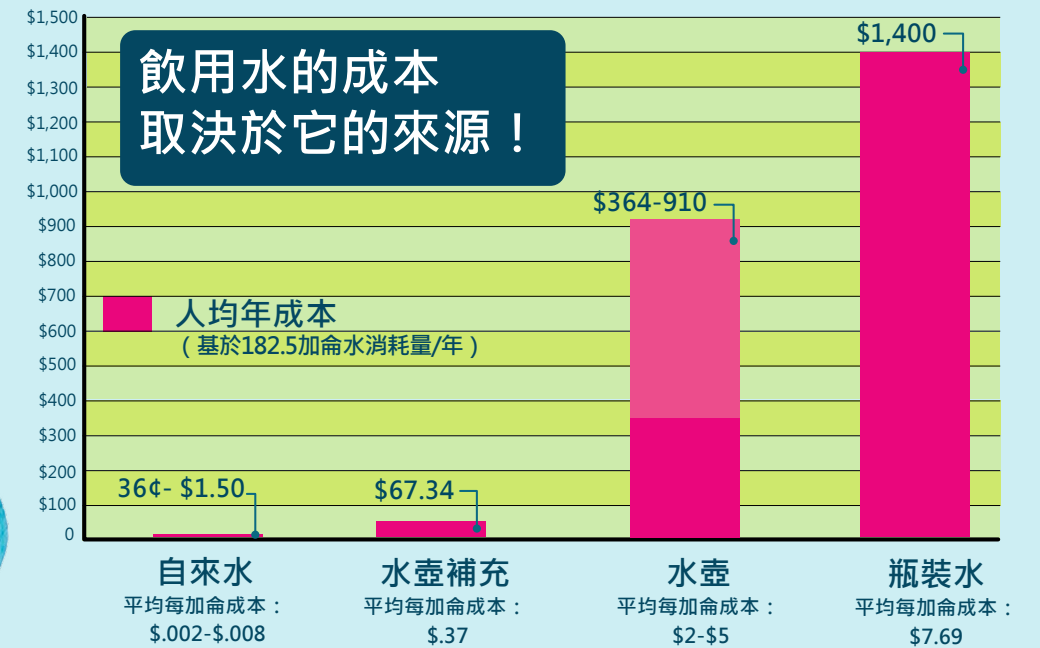


圖例  
 — 大洛杉磯縣IRWM  
 ★ 社區  
 批發供水服務區  
 ■ 南加州大都會水務區 (MWD)  
 ■ 上聖加布里埃爾谷市政水務區 (USGVMWD)

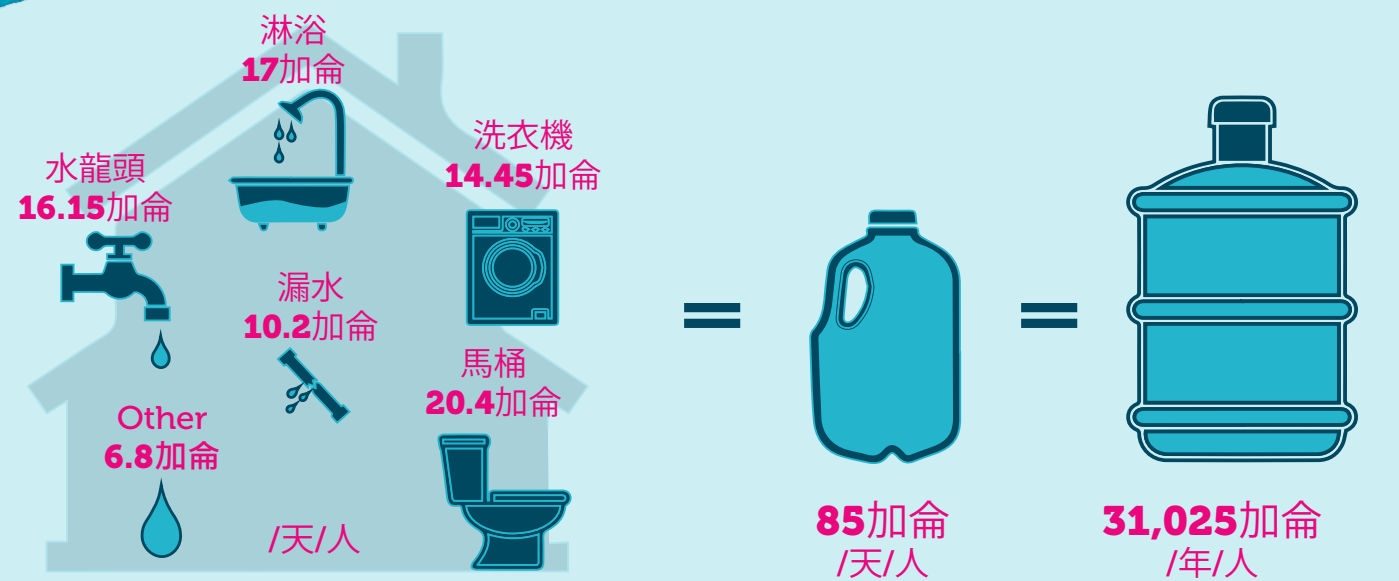
資料來源：大洛杉磯縣綜合區域水管理計劃，2014年

# 飲用水

一個人喝多少水？



我們在家用多少水？



基於以下資源的住宅用水：

1. "How We Use Water." EPA, Environmental Protection Agency, 5 Feb. 2018, [www.epa.gov/watersense/how-we-use-water](http://www.epa.gov/watersense/how-we-use-water).
2. "Residential Water Use Trends and Implications for Conservation Policy." Legislative Analyst's Office, 8 Mar. 2017, <https://lao.ca.gov/Publications/Report/3611>.



# 自來水品質

我的飲用水有多乾淨？

水質測試確保我們的飲用水是安全的，並符合聯邦和州的飲用水標準。美國環境保護署制定聯邦標準，確定自來水中特定污染物的最大濃度。在加州，州水資源管理委員會負責監管飲用水。雖然測試對於識別潛在的健康問題很重要，但某些污染物的存在並不一定表明水對所有人來說都是不安全的。

## 污染物如何進入我的自來水？

污染物可能滲入我們的地下水，或流入河流和溪流。常見的污染源包括：自然產生的化學物質和礦物質、農業和土地使用實踐、工業和城市徑流。

## 我的水多久進行一次測試和報告？

州水資源管理委員會飲用水部（DDW）要求社區供水系統發布並提供年度消費者信心報告。水務機構每季從指定採樣點或水井採集水樣，並在年度報告中報告結果。

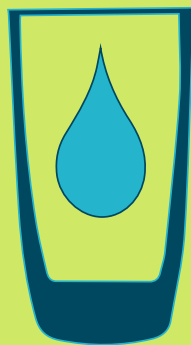
## 我的水需要進行哪些測試？

美國環保署已為超過90種污染物設定最高污染物水平（MCL），並維護未來可能需要閾值的未受監管污染物。其中包括：

- 微生物，如病毒、細菌。
- 無機化學物質，如鉛、砷、硝酸鹽、銅和鉻。
- 來自天然放射性或人類活動的放射性污染物，如鈾和氡。
- 農藥，如1,2-二溴-3-氯丙烷 (DBCP)、1,2-二溴乙烷 (EDB) 和1,2-二溴丙烷。

## 什麼是超標？超標時會發生什麼事？

當污染物濃度高於既定的安全閾值並可能對人體健康造成威脅時，就會發生超標。當發生這種情況時，機構有責任向所有客戶發送不安全用水通知，並說明如何使用自來水。



## 物業業主對水質負責嗎？

供水服務供應商負責提供截止水表的安全用水，而業主/業主則負責維護從水表到水龍頭的供水基礎設施。在某些情況下，家用水質問題是由基礎設施造成的，這是業主/房東負責維護的。



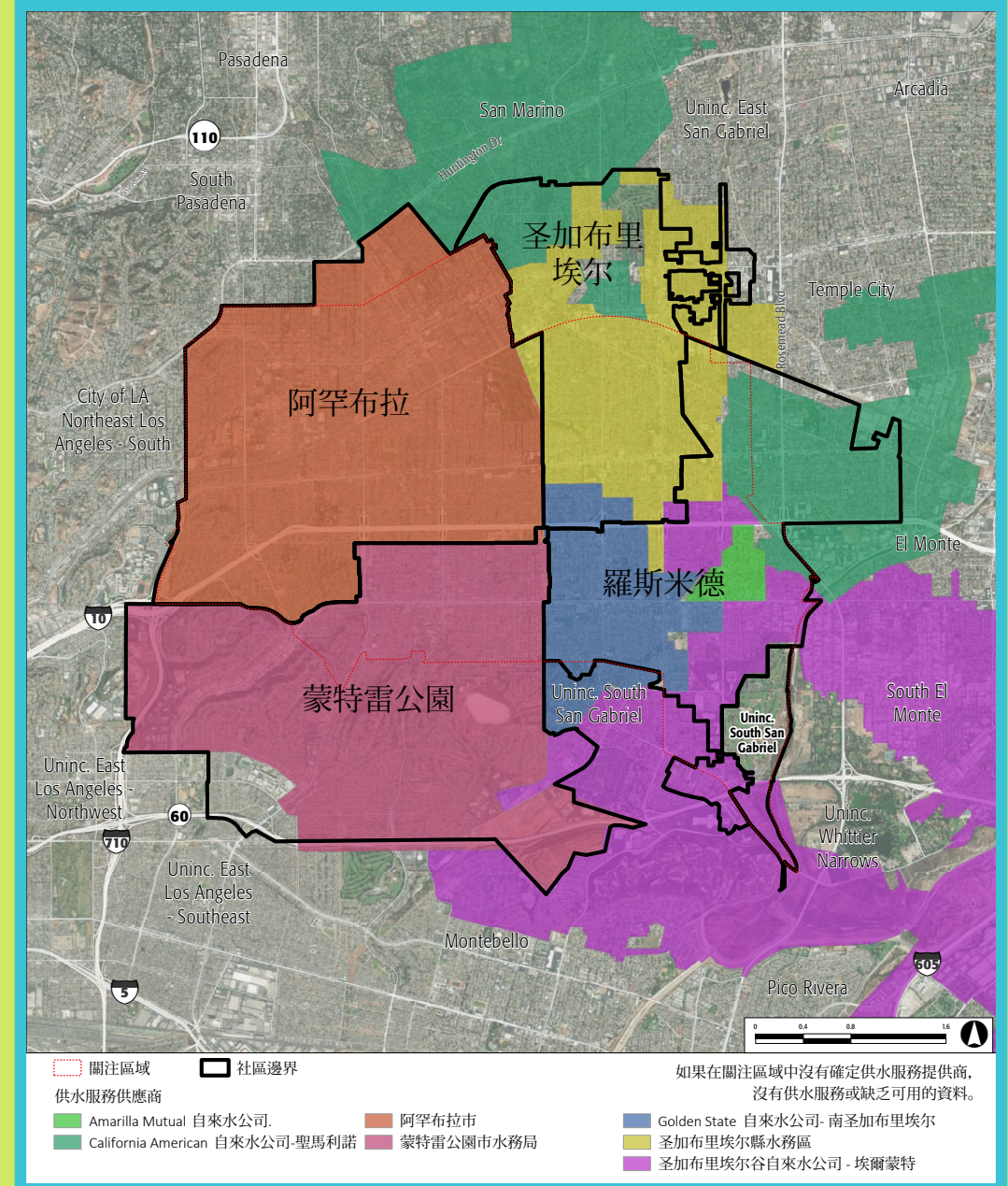
如需了解有關您所在社區水質的更多資訊，請瀏覽：  
<https://watertalks.csusb.edu/>

# 供水服務供應商

我的供水服務供應商是誰？

為我們社區提供服務的供水服務供應商如下：在括號中識別的批發商。

- 圣加布里埃尔自來水公司-埃爾蒙特 (上圣加布里埃尔谷 MWD)
- CAL/AM 自來水公司-聖馬利諾 (水井和MWD)
- 圣加布里埃尔水務區(USGVMWD)
- GSWC - 南圣加布里埃尔 (水井和USGVMWD)
- Amarillo Mutual 自來水公司 (水井和 USGVMWD)
- 阿罕布拉市 (水井和USGVMWD)
- 蒙特雷公園市水務局 (上圣加布里埃尔谷 MWD)



資料來源：Tracking California, 2018年；州·水資源管理委員會·2018年

## 供水服務供應商

我的水的費用  
是多少？

下表列出了您所在社區的水務供應商提供給客戶的主要水源，以及他們所服務的所有家庭的平均每月水費。在許多情況下，供水服務供應商會為客戶提供服務，包括社區以外的家庭。



供水服務供應商

	主要水源	提供商服務的總戶數	每個家庭每月平均費用 for ~300 gallons/day*	客戶中位數家庭收入 (MHI)
圣加布里埃尔谷自來水公司 - 埃爾蒙特	USGVMWD	60,983	\$35.24	\$63,234
California American自來水公司 - 聖馬利諾	水井和MWD	17,944	\$37.18	\$113,447
圣加布里埃尔縣水務區	USGVMWD	11,833	\$39.28	\$64,888
Golden State 自來水公司 - 南圣加布里埃尔	USGVMWD 和水井	7,106	\$62.25	\$43,258
Amarillo Mutual 自來水公司	USGVMWD 和水井	812	\$41.00	\$42,913
阿罕布拉市	USGVMWD 和水井	29,163	\$55.95	\$61,595
蒙特雷公園市水務局	USGVMWD	19,246	\$57.29	\$66,839

資料來源：Luskin Center Water Atlas, 2015年；Tracking California, 2018年；美國社區調查 2013-2017年，2018年，州水資源管理委員會，2019

\*This cost includes all fees and service charges associated with water services that a customer would pay when their household uses 300 gallons of water per day. As noted below, Californians use an average of 85 gallons per day per person at their homes.



欲了解如何收集這些數據的更多資訊，請瀏覽：<https://watertalks.csusb.edu/>

我的供水服務供應商是誰？

有疑問？

請聯絡當地服務供應商，或使用以下連結下載水質報告。

### 圣加布里埃尔谷自來水公司 - 埃爾蒙特

11142 Garvey Ave.  
El Monte, CA 91733  
電話：(626) 448-6183  
<https://www.sgvwater.com/>

### CA/AM Water Company - 聖馬利諾

8657 Grand Ave.  
Rosemead, CA 91770  
電話：(626) 614-2500  
<https://amwater.com/caaw/customer-service-billing/contact-us>

### 圣加布里埃尔水務局

8366 Grand Ave.  
Rosemead, CA 91770  
電話：(626) 287-0341  
<http://sgcwg.com/contact-us>

### Golden State 自來水公司 - 南圣加布里埃尔

9714 Lower Azusa Rd.  
El Monte, CA 91731  
電話：(909) 394-2272  
<https://www.gswater.com/san-gabriel/>

### Amarillo Mutual 自來水公司

3404 Burton Ave.  
Rosemead, CA 91770  
電話：(626) 571-7533  
[https://sdwis.waterboards.ca.gov/PDWW/JSP/WaterSystemDetail.jsp?tinwsys\\_is\\_number=2481&tinwsys\\_st\\_code=CA&wsnumber=CA1910002](https://sdwis.waterboards.ca.gov/PDWW/JSP/WaterSystemDetail.jsp?tinwsys_is_number=2481&tinwsys_st_code=CA&wsnumber=CA1910002)

### 阿罕布拉市

111 South First St.  
Alhambra, CA 91801  
電話：(626) 570-5067  
<https://www.cityofalhambra.org/departments/utilities-department>

### 蒙特雷公園市水務局

320 W Newmark Ave.  
Monterey Park, CA 91754  
電話：(626) 307-1293  
<https://www.montereypark.ca.gov/608/Water>



欲了解您的供水服務提供者的其他教育資源，請瀏覽：<https://watertalks.csusb.edu/>

# 術語和縮寫詞彙表

## 定義

**含水層**：形成多孔巖石、礫石或沙子，保持地下供水。水井可用於從含水層抽水。

**渡槽**：用於將水從一個地方輸送到另一個地方的通道或其他建造的水道。

**海灣**：三面被陸地包圍的水體，與海洋或湖泊相連。

**生物保留**：一種化學和生物過程，處理和去除雨水和城市徑流中的污染物。雨水被收集到生物保留區域，這些區域是凹陷的景觀區域，通過各種物理、化學和生物過程減緩和處理現場雨水徑流。

**《清潔水法案》(Clean Water Act)**：1972年通過的美國聯邦法律，規範水質標準和污染物排放。

**污染物**：有害或有損的物質。

**成分**：水中存在的礦物質或化學物質。

**排水**：水流過土壤剖面的相對過程。

**幹旱**：降雨量低的時期。

**乾燥天氣徑流**：人類活動（如洗車、景觀灌溉或街道清洗）間接導致污染物進入我們的雨水系統的過程。

**河口**：河流淡水與潮汐鹹水混合的水體。

**超標**：確定污染物濃度是否高於既定安全閾值和/或對人體健康構成威脅的測量值。

**滲透**：水排入和浸入土壤的過程。

**入口**：沿海岸線的凹陷，例如海灣、海灣或河口。

**不透水**：不允許水流過或流入表面。

**地下水**：排入地下的地表水。這些水儲存在稱為含水層的地下空間。

**綠色基礎設施**：一種可持續的水管理方法，利用生物過程提供防洪、清潔空氣、清潔水和多樣化的棲息地。

**洪水管理**：為降低建築環境的洪水風險、提供應急準備和響應、根據天氣狀況預測河流水位、改善水質和供應可靠性以及加強公共安全而開發的方法和實踐。

**點源污染**：降雨或融雪在流過建築環境時收集各種污染物而間接造成的污染。

**出口**：水流入較大水體的區域。

**滲透**：水可以通過的區域或材料。

**點源污染**：由特定且非常局部的污染源直接引起的污染，例如油箱或管道泄漏。

**流域**：將降雨和融雪引入小溪、溪流和河流，流入水庫、海灣或海洋等公共出口的陸地區域。

**節約用水**：保護和保全水資源。

**水再利用**：將經處理的廢水作為水資源再利用的過程。

**廢水處理**：從廢水或污水中去除污染物，並將其轉化為可返回水循環的污水的過程。

**水質**：基於生物、化學和物理參數，水相對於人體健康的狀況和測量。

**雨水**：從雨中收集的水。

**水庫**：儲存和保存水的大型水體。通常由水壩形成。

**城市徑流**：流過和進入城市環境的水，收集各種污染物，如機油、油脂、農藥、毒素等。

**雨水管理**：減少污染和改善水質的策略。

**地表水**：在建築環境表面內外流動的水。

## 縮寫

**EPA** – US Environmental Protection Agency (美國環境保護署)

**FEMA** – Federal Emergency Management Agency (美國聯邦緊急事務管理局)

**GLAC** – Greater Los Angeles County (大洛杉磯縣)

**IRWM** – Integrated Regional Water Management Planning Act (綜合區域水管理規劃法)

**提案 W** – Safe Clean Water Parcel Tax (安全清潔水地塊稅) (洛杉磯縣)

**Prop 1 – 1 號提案**，Water Quality, Supply & Infrastructure Improvement Act (《水質、供應和基礎設施改善法》)

**SWP** – State Water Project (州水資源計劃)

**SWRCB** – State Water Resources Control Board (州水資源管理委員會)

**USCR** – Upper Santa Clara River (聖克拉拉河上游)

**VCWPD** – Ventura County Watershed Protection District (文圖拉縣流域保護區)

**WCVC** – Watershed Coalition of Ventura County (文圖拉縣流域聯盟)

**WRPI** – 加州州立大學的 Water Resources and Policies Initiative (水資源與政策倡議)



欲了解有關其他「常見流域保護和雨水污染預防條款」，請瀏覽：  
<http://www.cleanwatershed.org/glossary/>